

ტესტი გეოგრაფიაში

II ვარიანტი

ინსტრუქცია

თქვენ წინაშეა საგამოცდო ტესტის ელექტრონული ბუკლეტი.

ყურადღებით გაეცანით ტესტის თითოეული დავალების ინსტრუქციას, კარგად გაიაზრეთ დავალების მოთხოვნა და შემდეგ დაიწყეთ მუშაობა.

ტესტზე მუშაობისას გამოიყენეთ თანდართული რუკები.

ყოველ შეკითხვას გაეცით კონკრეტული და ამომწურავი პასუხი. გაითვალისწინეთ, თუ სწორ პასუხთან ერთად არასწორ პასუხსაც მიუთითებთ, ქულას ვერ მოიპოვებთ.

ტესტის მაქსიმალური ქულაა 59.

ტესტზე სამუშაოდ გეძლევათ 2 საათი და 40 წუთი.

გისურვებთ წარმატებას!

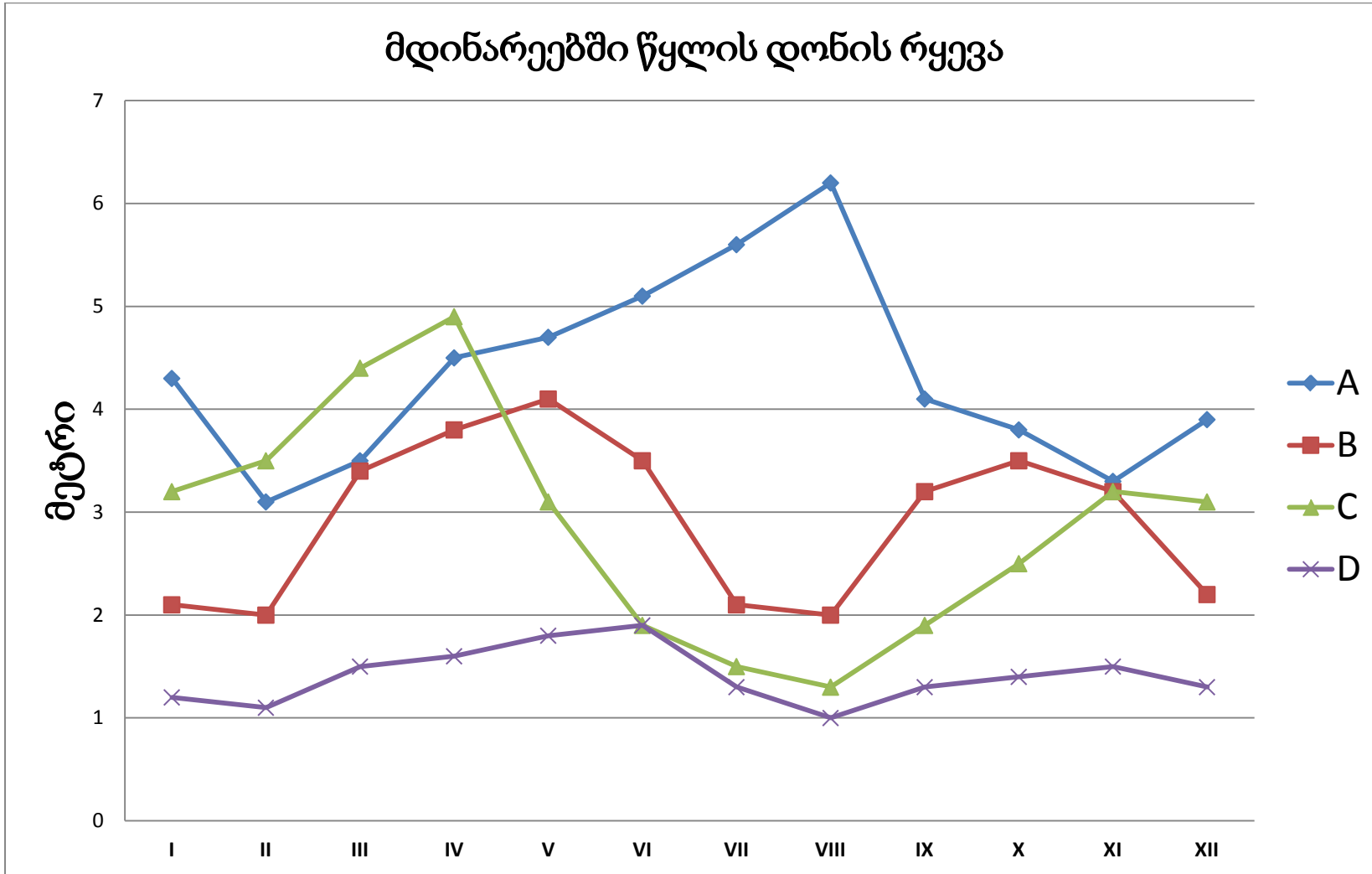


- კითხვა არჩევითი პასუხებით

ინსტრუქცია

თითოეულ კითხვაზე მოცემულია ოთხი პასუხი. მათგან მხოლოდ ერთია სწორი. თქვენ მიერ არჩეული პასუხის სწორად მონიშვნის ერთადერთი გზა პასუხების ფურცლის სათანადო უჯრაში X ნიშნის დასმაა. თითოეული დავალება ფასდება 1 ქულით.

1. რომელ მდინარეს ახასიათებს წყლის დონის ყველაზე ნაკლები რყევა?



ა. A
ბ. B
გ. C
დ. D

2. რა ეწოდება მუდმივ ქარს, რომელიც ქრის 30⁰-იანი განედებიდან ეკვატორისკენ?

ა. პასატი

ბ. მუსონი

გ. ბრიზი

დ. ტორნადო

3. 22 დეკემბერს, შუადღისას, სად იქნება მზის სხივის დაცემის კუთხე უფრო მეტი?

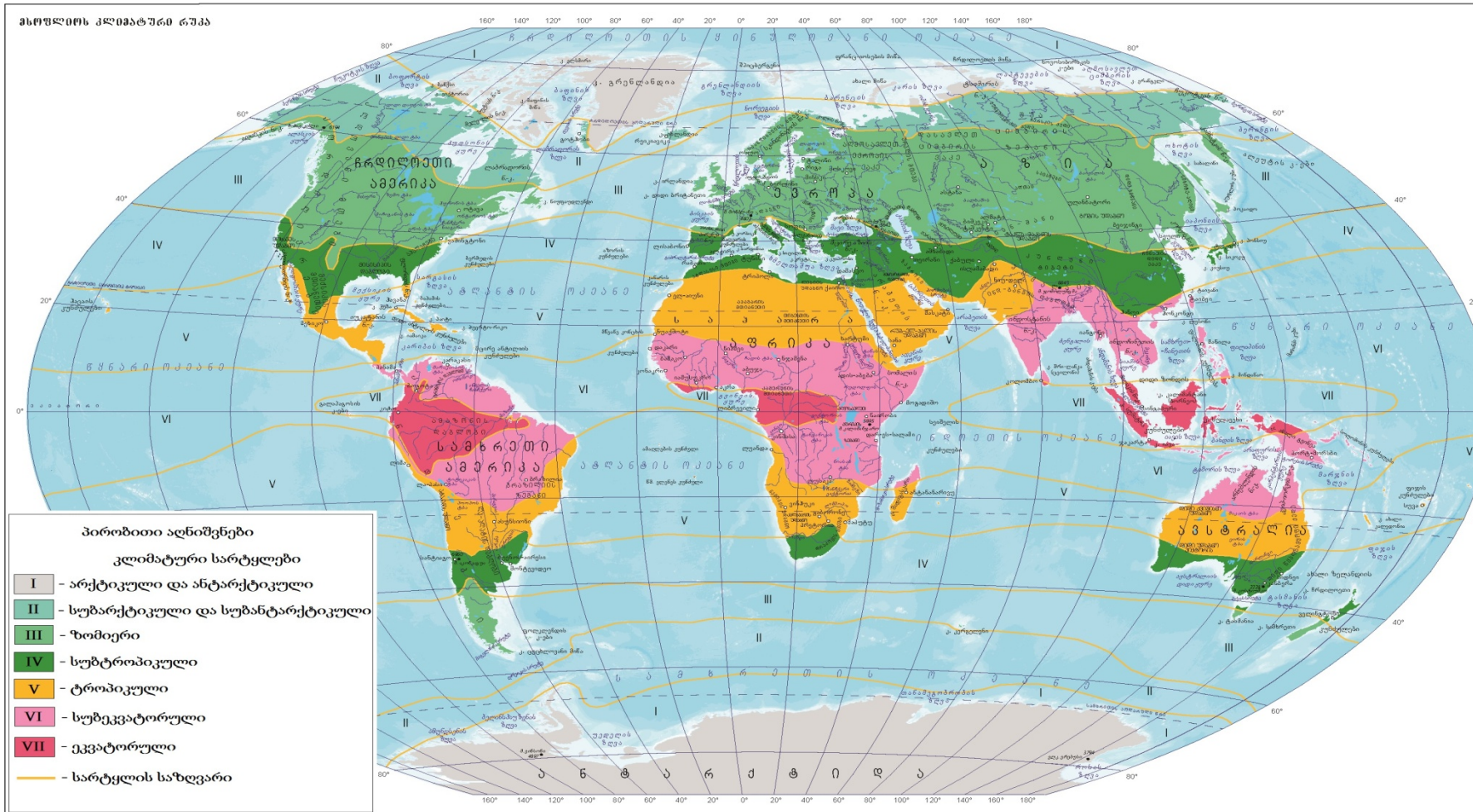
ა. ჩრდილოეთის პოლარულ წრეზე

ბ. ჩრდილოეთის ტროპიკზე

გ. სამხრეთის პოლარულ წრეზე

დ. სამხრეთის ტროპიკზე

4. ჩამოთვლილთაგან რომელი კონტინენტის უდიდესი ნაწილი მდებარეობს სუბეკვატორულ და ტროპიკულ კლიმატურ სარტყლებში?



- ა. ჩრდილოეთი ამერიკის
- ბ. ევროპის
- გ. აზიის
- დ. ავსტრალიის

5. როგორი ტიპის ეკოსისტემას მიეკუთვნება ფიჩორა-პალიასტომის მონაკვეთი?

ა. ტყის

ბ. ჭაობის

გ. მთის

დ. გლაციალურს

6. ძირითადად, ატმოსფეროს რომელ ფენაში წარმოიქმნება ღრუბლები?

ა. ტროპოსფეროში

ბ. სტრატოსფეროში

გ. იონოსფეროში

დ. თერმოსფეროში

7. რომელ კონტინენტზე გადის ალპურ-ჰიმალაური დანაოჭების სარტყლის მონაკვეთი?

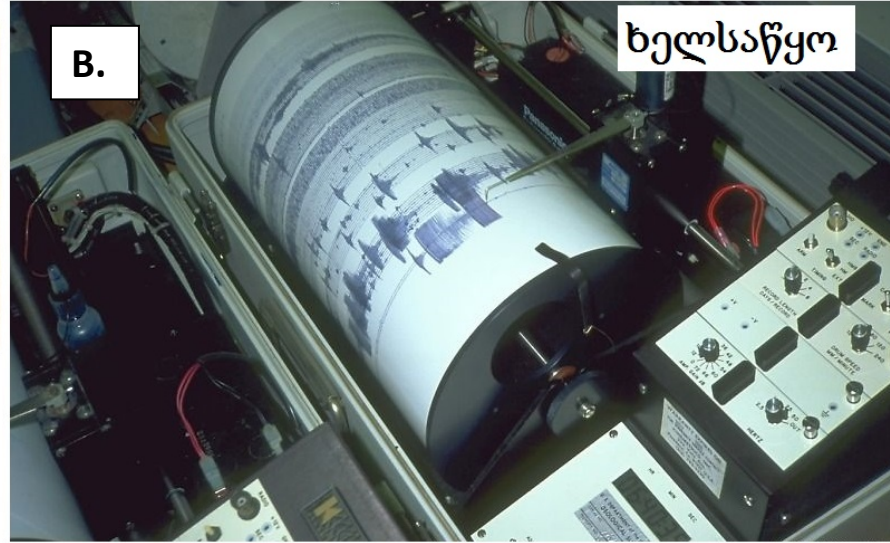
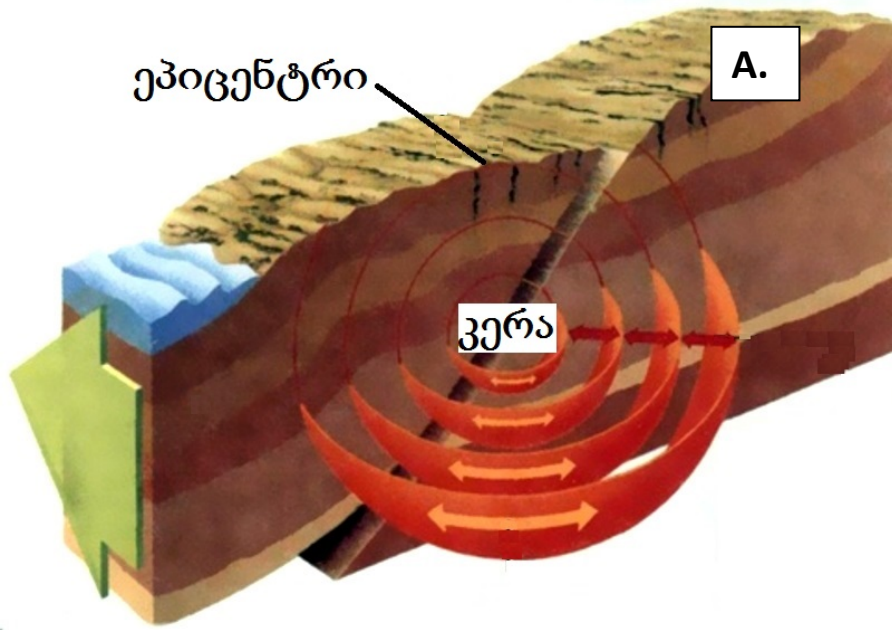
ა. ჩრდილოეთი ამერიკის

ბ. აზიის

გ. სამხრეთი ამერიკის

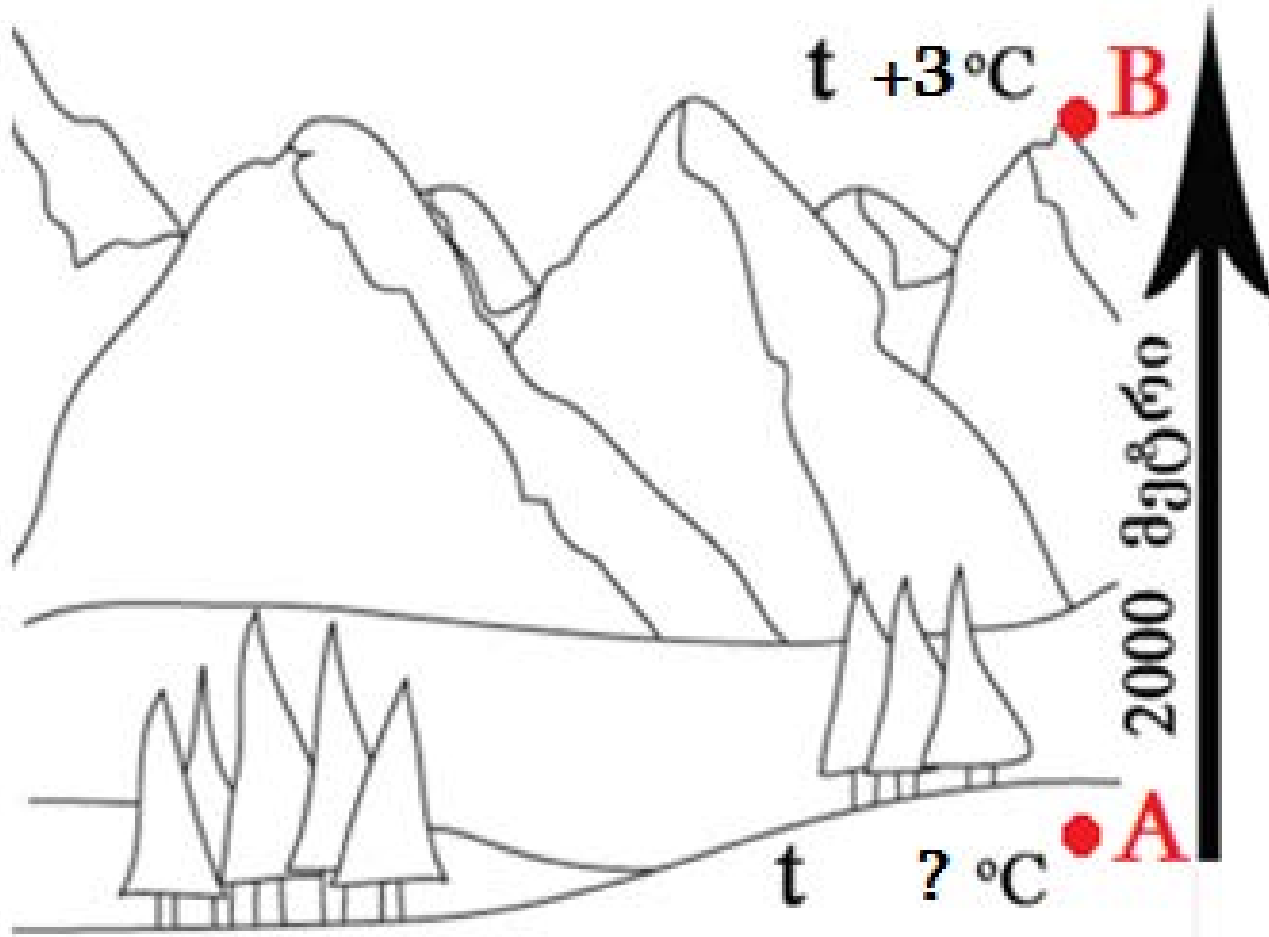
დ. ავსტრალიის

8. რომელი ხელსაწყოთი აფიქსირებენ A სურათზე გამოსახულ ბუნებრივ მოვლენას?



- ა. ექოლოტით
- ბ. ბარომეტრით
- გ. ჰიგროგრაფით
- დ. სეისმოგრაფით

9. სქემის მიხედვით განსაზღვრეთ A წერტილში ჰაერის ტემპერატურა, თუ ცნობილია, რომ ტემპერატურის ვერტიკალური გრადიენტი ყოველ 100 მეტრზე $0,6^{\circ}\text{C}$ -ია.



- ა. $+5^{\circ}\text{C}$
- ბ. $+15^{\circ}\text{C}$
- გ. $+20^{\circ}\text{C}$
- დ. $+25^{\circ}\text{C}$

10. ჩამოთვლილთაგან, რომელია საბუნებისმეტყველო გეოგრაფიის დარგი?

ა. ჰიდროლოგია

ბ. სოფლის მეურნეობის გეოგრაფია

გ. მოსახლეობის გეოგრაფია

დ. გეოპოლიტიკა

11. რისი გადაზიდვა ხორციელდება მილსადენი ტრანსპორტის საშუალებით შორ მანძილზე?

ა. ქვანახშირის მადნის

ბ. სპილენძის მადნის

გ. ბუნებრივი აირის

დ. პოლიმეტალების მადნის

12. რომელი საავიაციო მარშრუტი გაივლის საქართველოს საჰაერო სივრცეზე?

ა. ლონდონი - ანკარა

ბ. ლონდონი - ბუენოს-აირესი

გ. ლონდონი - სინგაპური

დ. ლონდონი - პრეტორია

13. რომელ დასახლებულ პუნქტში არ არის გაყვანილი სამგზავრო საკიდი საბაგირო გზა?

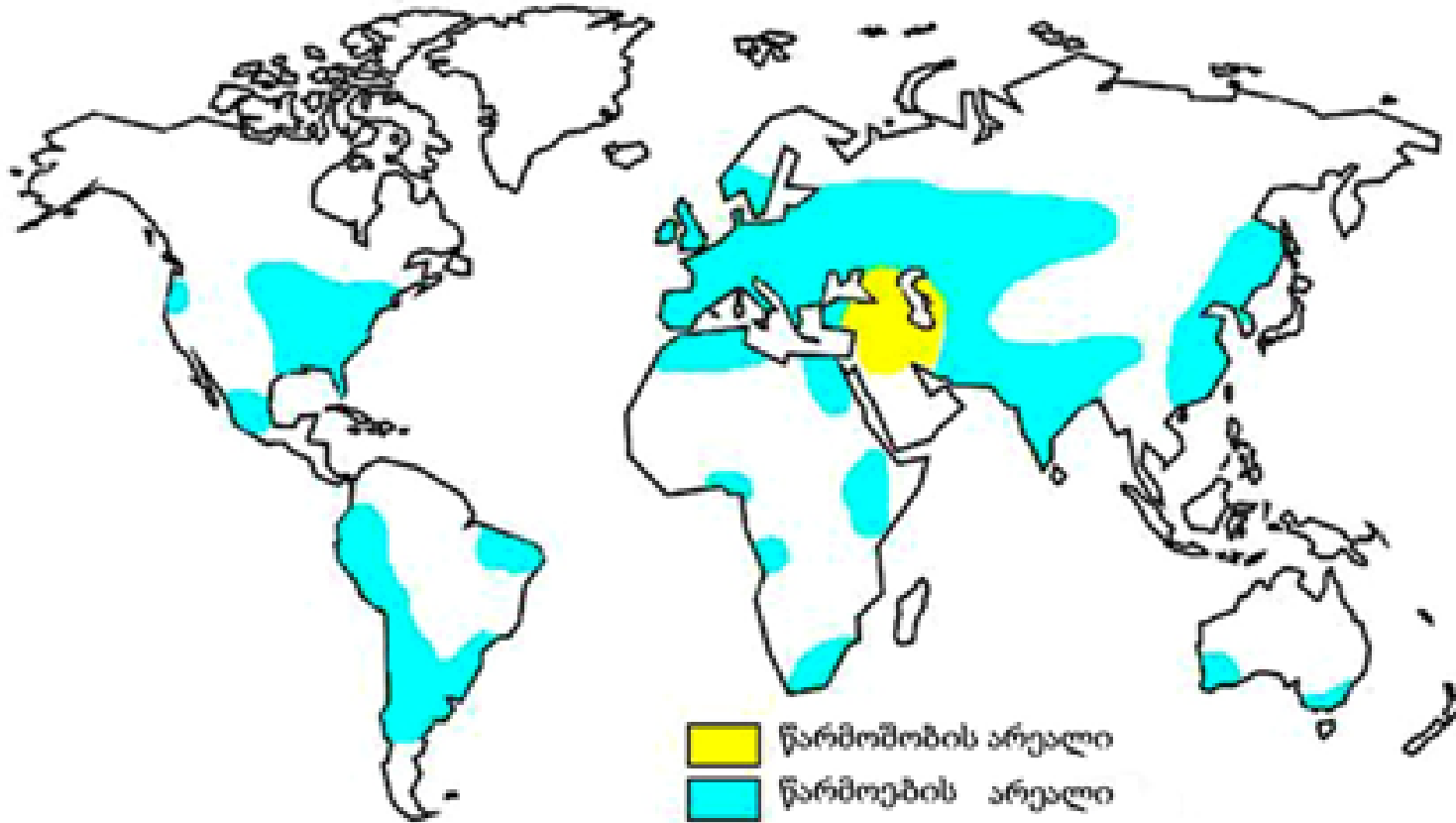
ა. ბაკურიანში

ბ. მესტიაში

გ. გუდაურში

დ. ონში

14. რომელი სასოფლო-სამეურნეო კულტურის წარმოშობისა და წარმოების ძირითადი არეალებია მოცემული რუკაზე?



- ა. ხორბლის
- ბ. წიწიბურის
- გ. ბრინჯის
- დ. მზესუმზირის

15. რომელი სახელმწიფოს ეკონომიკაა, უფრო მეტად, დამოკიდებული სათბობ-ენერგეტიკული რესურსების ექსპორტზე?

ა. იაპონიის

ბ. გერმანიის

გ. რუსეთის

დ. გაერთიანებული სამეფოს

16. რომელი რეგიონის ტერიტორიაზეა უფრო ფართოდ გავრცელებული რელიეფის ვულკანური ფორმები?

ა. სამეგრელოს

ბ. გურიის

გ. სამცხე-ჯავახეთის

დ. იმერეთის

17. რომელია გაეროს ერთ-ერთი ოფიციალური ენა?

ა. ესპანური

ბ. პორტუგალიური

გ. გერმანული

დ. იტალიური

18. სად უფრო მაღალია ხანდაზმულთა ხვედრითი წილი მოსახლეობის ასაკობრივ სტრუქტურაში?

ა. აზიაში

ბ. ლათინურ ამერიკაში

გ. აფრიკაში

დ. ევროპაში

19. რომელი მნიშვნელოვანი გეოგრაფიული აღმოჩენა გაკეთდა ქრისტეფორე კოლუმბის მოგზაურობის შედეგად?

- ა. აღმოჩენილ იქნა ახალი მიწები, კერძოდ ამერიკა
- ბ. დამტკიცდა მსოფლიო ოკეანის მთლიანობა
- გ. აღმოჩენილ იქნა ინდოეთისკენ მიმავალი საზღვაო მარშრუტი აფრიკის შემოვლით
- დ. დამტკიცდა სამხრეთის პოლარული კონტინენტის არსებობა

- შესაბამისობის დადგენა

ინსტრუქცია

დაადგინეთ შესაბამისობა დავალებაში მოცემულ ორ ჩამონათვალს შორის. პასუხი ჩაწერეთ პასუხების ფურცელში მოცემულ ცხრილში, თითოეულ ასოს ქვემოთ მიუწერეთ შესაბამისი ციფრი. დავალების მაქსიმალური ქულაა 2.

20. დაადგინეთ შესაბამისობა (გაითვალისწინეთ, რომ პასუხის გამოორება შესაძლებელია):

	უახლესი გეოპოლიტიკური ცვლილებების შედეგად წარმოქმნილი სახელმწიფოები		ქვეყანა, რომლის შემადგენლობაშიც შედიოდნენ ახლადწარმოქმნილი სახელმწიფოები
ა	ჩეხეთი	1	იუგოსლავია
ბ	მონტენეგრო	2	საბჭოთა კავშირი
გ	ტაჯიკეთი	3	ჩეხოსლოვაკია
დ	ლატვია		
ე	ბოსნია და ჰერცეგოვინა		
ვ	სერბეთი		
ზ	ბელარუსი		

21. დაადგინეთ შესაბამისობა (გაითვალისწინეთ, რომ პასუხის გამოჩვენება შესაძლებელია):

ფოტო

ა



ბ



გ



დ



ე



ვ



სოფლის მეურნეობის დარგი

1

2

3

მებაღეობა-მეზოსტნეობა

მებაღეობა-მევენახეობა

მემარცვლეობა / მარცვ. კულტურების მოყვანა

22. დაადგინეთ შესაბამისობა (გაითვალისწინეთ, რომ პასუხის გამეორება შესაძლებელია):

კონტინენტის ავტოქტონური მოსახლეობა

<p>ა</p>		<p>ბ</p>		<p>გ</p>	
<p>დ</p>		<p>ე</p>		<p>ვ</p>	

კონტინენტი

1	2	3	4	5
აფრიკა	აზია	ევროპა	ჩრდილოეთი ამერიკა	სამხრეთი ამერიკა

23. დაადგინეთ შესაბამისობა (გაითვალისწინეთ, რომ პასუხის გამეორება შესაძლებელია):

ფოტო

ა



ბ



გ



დ



ე



ვ



სტიქიური მოვლენა

1

2

3

4

მეწყერი

მიწისძვრა

ვულკანის ამოფრქვევა

ღვარცოფი

24. დაადგინეთ შესაბამისობა (გაითვალისწინეთ, რომ პასუხის გამეორება შესაძლებელია):

I ჩამონათვალი

<p>ა</p>	<p>ბ</p>	<p>გ</p>
<p>დ</p>	<p>ე</p>	<p>ვ</p>

II ჩამონათვალი

1	2	3	4
თემატური რუკა	გეგმა	ტოპოგრაფიული რუკა	ფიზიკური რუკა

25. დაადგინეთ შესაბამისობა (გაითვალისწინეთ, რომ პასუხის გამეორება შესაძლებელია):

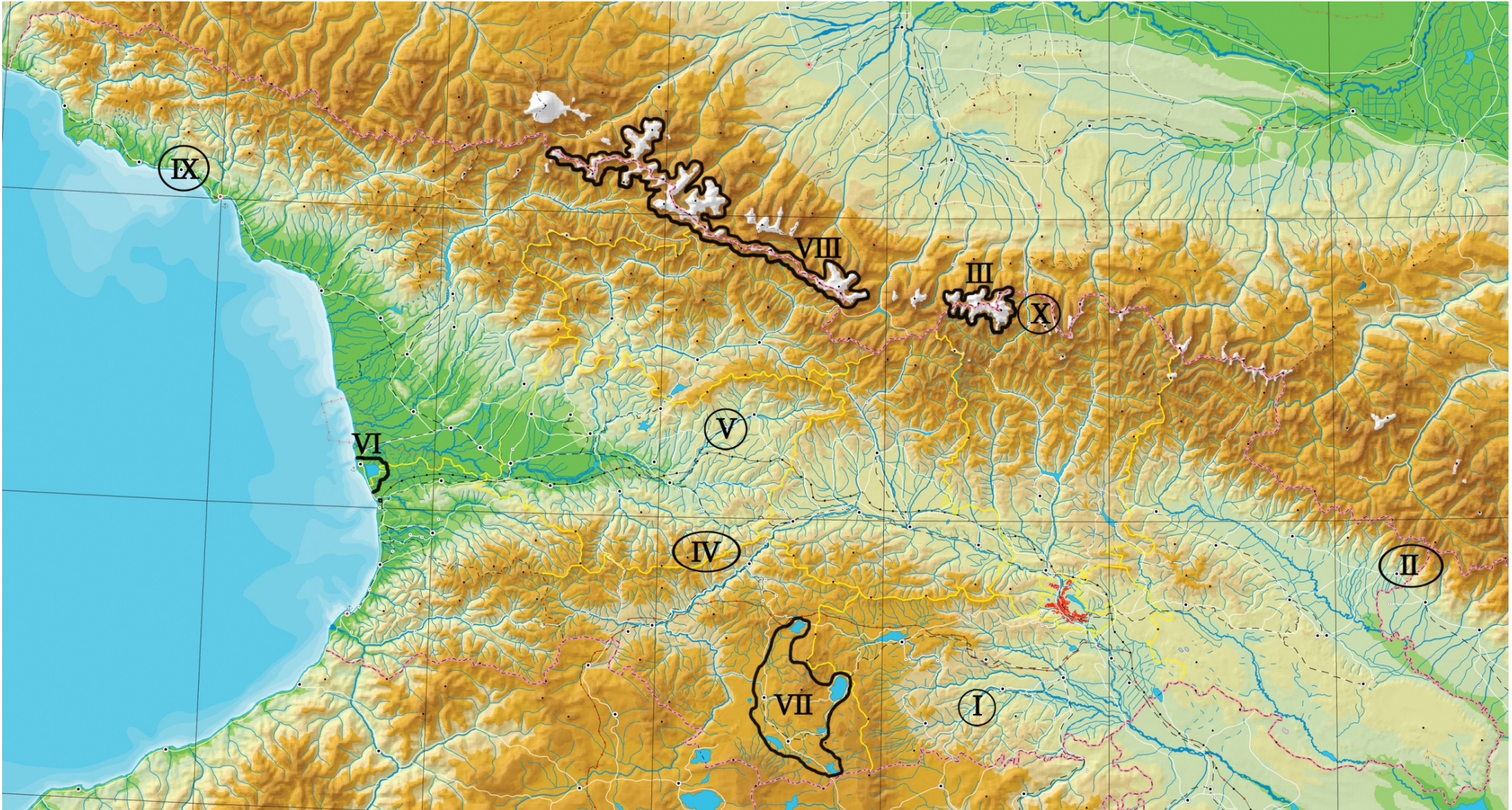
	დაცვის ობიექტი		დაცული ტერიტორია
ა	უთხოვარის ტყის კორომი	1	ლაგოდეხის ნაკრძალი
ბ	აღმოსავლეთკავკასიური ჯიხვი	2	ვაშლოვანის ეროვნული პარკი
გ	ჭარბტენიანი ლანდშაფტები	3	ბაწარა-ბაბანეურის ნაკრძალი
დ	კავკასიური როჭო	4	კოლხეთის ეროვნული პარკი
ე	ძელქვის ტყის კორომი		
ვ	არიდული ლანდშაფტები		

- რუკის ანალიზი

ინსტრუქცია

ყურადღებით გაეცანით დავალებებში მოცემულ რუკებს (კონტურული, ფიზიკური და ტოპოგრაფიული) და უპასუხეთ კითხვებს. პასუხი მონიშნეთ ან ჩაწერეთ პასუხების ფურცელში გამოყოფილ შესაბამის ადგილას. ქულათა რაოდენობა განისაზღვრება კონკრეტული დავალების მიხედვით.

26. (5) საქართველოს რუკაზე გამოყოფილია არეალები, რომლებიც განკუთვნილია სხვადასხვა სამეცნიერო და სამოყვარულო კვლევებისთვის. ყურადღებით გაეცანით რუკას და უპასუხეთ კითხვებს:



26.1. რომელ არეალებშია ყველაზე მეტად საინტერესო სპელეოლოგიური კვლევა?

ა. V და IX; ბ. I და III; გ. II და IV; დ. VII და VIII.

26.2. რომელ არეალებშია მიზანშეწონილი მოპოვებითი მრეწველობის საწარმოების ფუნქციონირებისა და ჰიდროენერგეტიკული ნაგებობების მშენებლობის შედეგად დეგრადირებული ტერიტორიების გარემოსდაცვითი მონიტორინგი?

ა. II; IV და IX; ბ. III; VI და VIII; გ. I; V და X; დ. IV; VI და VII.

26.3. რომელ არეალებშია ყველაზე მეტად ხელსაყრელი კეთილშობილ ირემზე დაკვირვება?

ა. I და V; ბ. II და IV; გ. III და VI; დ. I და VIII.

26.4. რომელ არეალშია შესაძლებელი ვულკანური წარმოშობის ტბების კვლევა?

ა. II; ბ. III; გ. VI; დ. VII.

26.5. რომელ არეალებშია ყველაზე მეტად საინტერესო გლაციოლოგიური კვლევა?

ა. I და II; ბ. III და VIII; გ. IV და VII; დ. V და IX.

27. (6) ტოპოგრაფიული რუკის გამოყენებით უპასუხეთ კითხვებს (დავალების შესრულებისთვის გამოიყენეთ თანდართული ტოპოგრაფიული რუკა):

27.1. დაახლოებით რამდენი მეტრია მ. გომის აბსოლუტური სიმაღლე?

ა. 170.6

ბ. 173.6

გ. 177.6

დ. 180.6

(დავალების შესრულებისთვის გამოიყენეთ თანდართული ტოპოგრაფიული რუკა).

27.2. რომელი მთა მდებარეობს მ. თეთრადან დაახლოებით 102° აზიმუტით?

ა. კიჩო

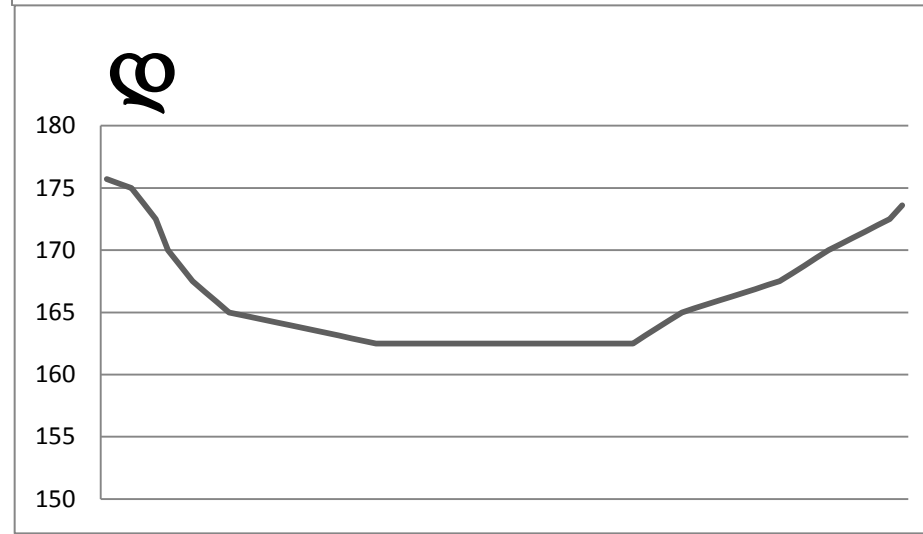
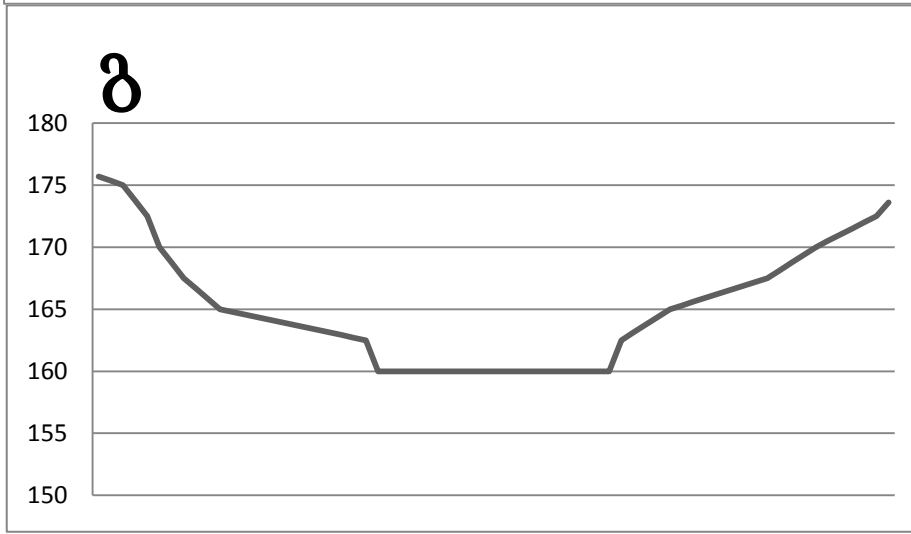
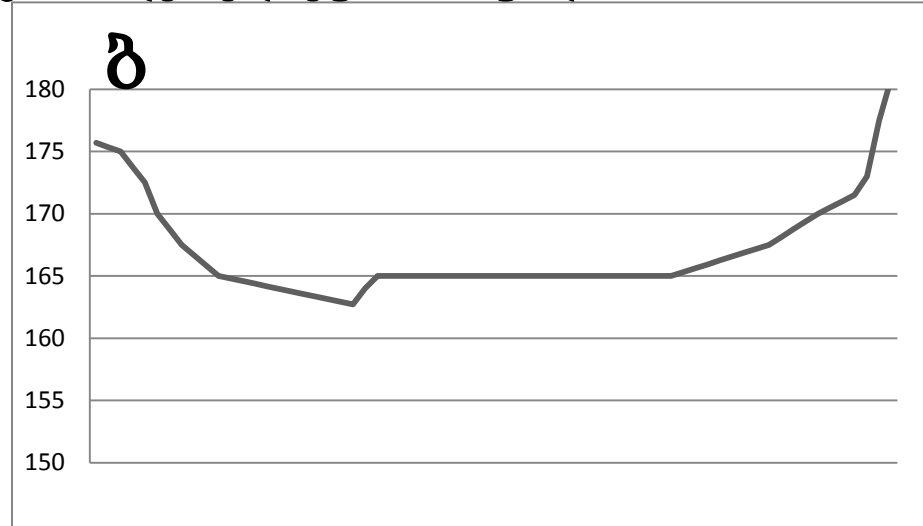
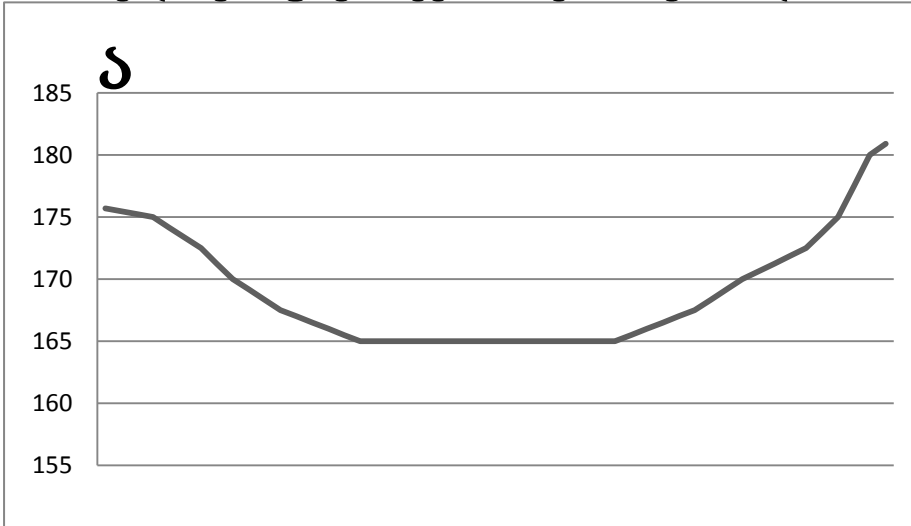
ბ. შოდა

გ. მელთა

დ. გომი

(დავალების შესრულებისთვის გამოიყენეთ თანდართული ტოპოგრაფიული რუკა).

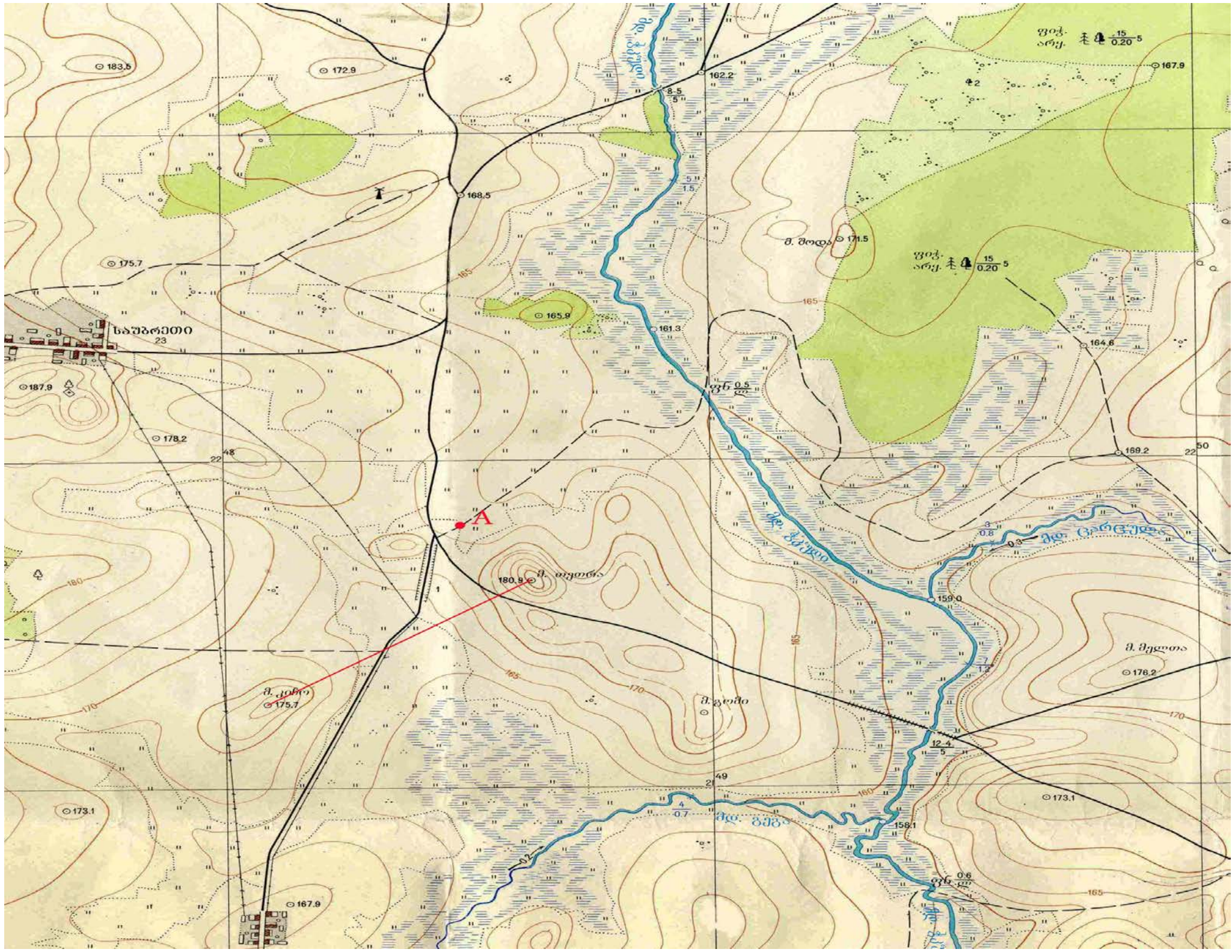
27.3. რომელი გრაფიკი შეესაბამება მ. კიჩოდან მ. თეთრამდე რელიეფის პროფილს?



(დავალების შესრულებისთვის გამოიყენეთ თანდართული ტოპოგრაფიული რუკა).

27.4. (1) რომელია მდ. ჭკუდის მარცხენა შენაკადი?

27.5. (2) რომელი მთა: თეთრა, კიჩო, გომი თუ მელთა, არ გამოჩნდება A წერტილიდან? პასუხი დაასაბუთეთ.



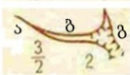
რეალიზმი

ძირითადი პორიზონტალები გაკლებულია ყოველ 2.5 მეტრში



ა) ძირითადი პორიზონტალები
ბ) ძირითადი გამსხვილებული პორიზონტალები
გ) დამატებითი პორიზონტალები (ნახევრადპორიზონტალები)
დ) პორიზონტალების სიმაღლის ნიშნულები მ-ში
ე) კალთის დახრის მანქანებლები (ბერგშტრისები)

ა) ძირითადი სიმაღლის ნიშნულები ბ) სიმაღლის ნიშნულები



სიმაღლის ნიშნულები ორიენტირებთ
ფლატე (ბუქი) (3-ხრამის სიღრმე მ-ში)
ყორღანები (2-ყორღანის სიმაღლე მ-ში)
ორმოები (3-ორმოს სიღრმე მ-ში)

ხრამებისა და ღარტაფების სიგანე ა) 3-ზე ნაკლები;
ბ) 3-დან 10 მ-მდე (3/2-ხრამის მახასიათებლები, 3-სიგანე ზედაპირთან, 2 სიღრმე მ-ში); გ) 10-ზე დიდი გამოისახება რუკის მასშტაბში (2 ხრამის სიღრმე)

მცენარეული საფარისა და გორუნტის სახელები და კონტურები

წიწვოვანი ტყე

ვართოფოთლოვანი ტყე

შერეული ტყე

ხემცენარეების მახასიათებლები მ-ში: 16-საშუალო სიმაღლე; 0.30 - მერქნის საშუალო სისქე, 5-ზეებს შორის საშუალო მანძილი

ბუჩქნარის ვიწრო ზოდები

ცალკეული ფოთლოვანი კორმოები

ორიენტის მნიშვნელობის მქონე ცალკე მდგომი ხეები: ა) წიწვოვანი ბ) ფოთლოვანი

ცალკე მდგომი ხეები, რომელთაც არ გააჩნიათ ორიენტის მნიშვნელობა

ახალგაზრდა წიწვოვანი (წვილინაზარდი) ტყე

ტყეში არსებული განეხილი გზების სიგანე (4-განეხილი გზის სიგანე მ-ში)

ა) მენხერი ტყე
ბ) განეხილი ტყის ნაკვეთები

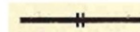
ბუჩქნარი ა) ცალკე მდგომი ბუჩქები და ბუჩქების დაჯგუფებები; ბ) სშირი ბუჩქნარი (2-ბუჩქნარის საშუალო სიმაღლე მ-ში)

ა) მდგომი 1-მეტრზე ნაკლები სიმაღლის ბალახის ტიპის მცენარეულობით; ბ) ხეხილის ბაღები

ა) სახნაუ მიწები
ბ) ბოსტნები

ხის ღობეები, მესერი, ღობეწნულები

საბზაო ძსმლი



ორლიანდაგანი რკინიგზა

ვიწროლიანდაგანი რკინიგზა

ჯიხურები, ყაზარმები, გზის ქვეშ არსებული მიწები

ჩაღრმავებებში და მიწაყრულებზე გაყვანილი რკინიგზები (2-საღრმავების სიგრძე მ-ში; 4-მიწაყრულის სიმაღლე მ-ში)

გაუმჯობესებული გზატკეცილი (13-დაგებული საფარის სიგანე, 17-მთელი გზის სიგანე სანიაღვრეებს შორის მ-ში. ა-საფარის სახეობა), კილომეტრების ნიშნები. კილომეტრების წარწერები.

გზატკეცილი

გაუმჯობესებული გზატკეცილი (4-სავალი ნაწილის სიგანე მ-ში)

გზატკეცილი

გზატკეცილი

გზატკეცილი

გზატკეცილი

ხიდების მახასიათებლები: 30-სიგრძე მ-ში, 5-სავალი ნაწილის სიგანე მ-ში, 5-ტვირთამწოდობა ტ-ში

ხიდები, რომელთა სიგრძეა: 1) 3მ-ზე ნაკლები; 2) 3-დან 13 მ-მდე

3 მ-მდე სიგანის მშრალი არხები

დამბები, ხელოვნური მიწაყრულები (1 - სიმაღლე მ-ში)

ტყეები (169.1 - ჰის მიწისპირა ნიშნული, 3-5 - ჰის სიღრმე წყლის დონემდე და ფსკერამდე მ-ში)

წყაროები

დასახლებული პუნქტები და მათი წარწერები

სასოფლო და სააგარაკო ტიპის დასახლების კვარტლები ცეცხლგამძლე და ცეცხლსაშიში ნაგებობებით

კვარტლებს გარეთ საცხოვრებელი და სხვა ტიპის ნაგებობები ა) ცეცხლგამძლე ბ) ცეცხლსაშიში

სასოფლო და სააგარაკო ტიპის დასახლებებში სახლების რაოდენობა

მანძილი

შარბიძეები

ბაჯიები

20-დან 100-მდე

(45 - სახლების რაოდენობა)

20-ზე ნაკლები

ცალკეული ადგილობრივი ნაბმობები

მსუბუქი კონსტრუქციის ანძები

კვლევიები

ბოძებზე დამაგრებული გადახურვები

ქარხნები საკვაშიური მილით

ღია ტიპის კარიერები: თიხ- მოპოვებელი მასალა, 10 - კარიერის სიღრმე მ-ში

კაშირებამულობის საპაეო ხაზები (სატელეფონო, სატელეგრაფო, რადიო და სხვ.)

სშირი მცენარეულობით დაფარული სასაფლაოები

სშირი მცენარეულობით დაფარული სასაფლაოები

198.4
197.9

სახელმწიფო გეოდეზიური ქსელის პუნქტები (შრიცხველი პუნქტის ცენტრალური ნიშნული. მნიშვნელი ნაკვეთის ნიშნული)

ჰიდროგრაფია

შრობადი ნაკადები

სანაოსნო მდინარეები

ა) ტბორი ბ) 100 მ-ზე ნაკლები სიგრძის კაშხალი, ავტორანსპორტისთვის გაუვალი

მდინარეები და ნაკადულები: 1) 3 მ-მდე, 2) 5 მ-მდე, 3) 5 მ და მეტი სიგანის გამოისახება რუკის მასშტაბში

წყლის კიდის ნიშნულები

ისრები უჩვენებენ მდინარის დინების მიმართულებას (0.4-დინების სიქარე მ/წმ)

მდინარეების მახასიათებლები: 10-სიგანე; 1.2 - სიღრმე მ-ში; ქ - გზუნტის ტიპი

ფონები და მათი მახასიათებლები: 0.5 - სიღრმე მ-ში, 10 - ფონის სიგრძე, 0.4 - დინების სიქარე მ/წმ

ხიდები ლითონის ერთობლიანი

ხიდები ხის ერთობლიანი

ტოპოგრაფიულ რუკებზე მიღებული შემოკლებები

ა	ასფალტი	აგ.	აგურის
ჯ	ჯიხური	ქ	ქვიშის
რკ	რკინის ქვა	ტბ	ტბორი
არყ.	არყის ხე	პრ.	პროექტორის ანბა
ფიჭ.	ფიჭვის ხე	წყ	წყარო
ნაძ.	ნაძის ხე	სს	სოფლის საკრებულო
წს.	წყალსაქაჩი	მე	მყარი
თიხ	თიხა	კრამ.	კრამიტის ქარხანა
სჭ	საორიენტაციო ჭა	სკ.	სკოლა
ყაზ.	ყაზარმა	ქვ.	ქვიშის კარიერი
ღ.	ღამი		

დავალება 27.
II ვარიანტი

- ინფორმაციის ტრანსფორმაცია

ინსტრუქცია

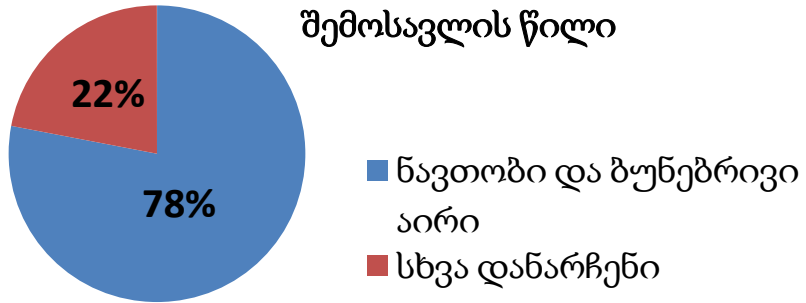
ყურადღებით გაეცანით დავალებაში მოცემულ ინფორმაციას და უპასუხეთ კითხვებს. პასუხი ჩაწერეთ პასუხების ფურცელში გამოყოფილ შესაბამის ადგილას. ქულათა რაოდენობა განისაზღვრება კონკრეტული დავალების მიხედვით.

28. (5) გაანალიზეთ დიაგრამებზე მოცემული ინფორმაცია და უპასუხეთ კითხვებს:

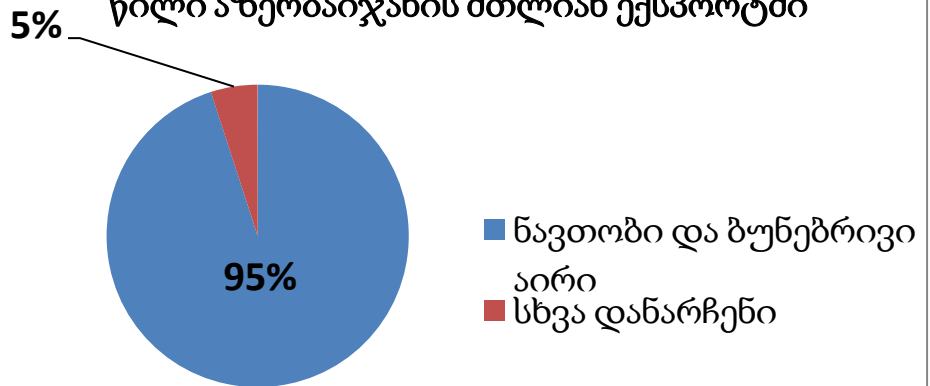
ნავთობის ფასის დინამიკა მსოფლიოს ბაზარზე ბოლო 5 წლის განმავლობაში (ბარელი / აშშ დოლარი)



აზერბაიჯანის 2014 წლის სახელმწიფო ბიუჯეტში ნავთობისა და ბუნებრივი აირის ექსპორტიდან მიღებული შემოსავლის წილი



2014 წელს ნავთობისა და ბუნებრივი აირის წილი აზერბაიჯანის მთლიან ექსპორტში



28.1. (1) აღწერეთ რა ტენდენცია შეინიშნებოდა 2014 წლის განმავლობაში მსოფლიოში ნავთობის ბაზარზე?

28.2. (1) განსაზღვრეთ ბოლო 2 წლის განმავლობაში მსოფლიოში ნავთობის ბაზარზე შექმნილი ტენდენციის გამომწვევი ერთ-ერთი სავარაუდო მიზეზი.

28.3. (1) ექსპერტები მიიჩნევენ, რომ აზერბაიჯანის ეკონომიკა დიდი რისკის მატარებელია. გამოიყენეთ მოცემული დიაგრამები და ახსენით რა რისკზეა საუბარი?

28.4. (2) მსოფლიოში ნავთობის ბაზარზე არსებული ტენდენციის შენარჩუნების შემთხვევაში აზერბაიჯანის ეკონომიკა პრობლემების წინაშე აღმოჩნდება. დაასახელეთ ერთ-ერთი სავარაუდო პრობლემა და ახსენით პრობლემის არსი.

- ტექსტის ანალიზი

ინსტრუქცია

ყურადღებით გაეცანით დავალებაში მოცემულ ტექსტს და უპასუხეთ კითხვებს. პასუხი ჩაწერეთ პასუხების ფურცელში გამოყოფილ შესაბამის ადგილას. ქულათა რაოდენობა განისაზღვრება კონკრეტული დავალების მიხედვით.

29. (12) გაანალიზეთ ტექსტი და უპასუხეთ კითხვებს:

გურია

გურიის რეგიონი საქართველოს სამხრეთ-დასავლეთ ნაწილში, ძირითადად, კოლხეთის დაბლობზე მდებარეობს. გურიას დასავლეთით ესაზღვრება შავი ზღვა, სამხრეთით - აჭარის ავტონომიური რესპუბლიკა და სამცხე-ჯავახეთი, აღმოსავლეთით და ჩრდილო-აღმოსავლეთით - იმერეთი, ხოლო ჩრდილოეთით - სამეგრელო-ზემო სვანეთი. გურიის ფართობია 2033 კვ.კმ. გურია ოზურგეთის, ლანჩხუთისა და ჩოხატაურის მუნიციპალიტეტებს აერთიანებს. მხარეში შედის 189 დასახლებული პუნქტი, მათ შორის 2 ქალაქი და 5 დაბაა.

2014 წლის მონაცემებით, გურიის მოსახლეობა 139,8 ათას კაცს შეადგენს, რაც საქართველოს მოსახლეობის 3,1%-ია. მხარის მოსახლეობის 26,4% ცხოვრობს ქალაქებსა და დაბებში, ხოლო 73,6% სოფლებში. მოსახლეობის 96% ეთნიკურად ქართველია. რეგიონში აღინიშნება მძიმე დემოგრაფიული მდგომარეობა, რაც ძირითადად, გამოწვეულია რთული სოციალური მდგომარეობით, სოციალური ინფრასტრუქტურის განვითარების დაბალი დონით და დასაქმების მცირე პერსპექტივით. შრომისუნარიანი მოსახლეობა სამუშაოს საძიებლად, ძირითადად, საქართველოს დიდ ქალაქებში და საზღვარგარეთ მიემგზავრება.

გურიაში ზღვის დონიდან 200 მ სიმაღლემდე ზამთარი რბილია და თბილი, ზაფხული კი ზომიერად ცხელი. აღმოსავლეთ ნაწილში გაბატონებულია მთის ნოტიო ჰავა. ლანჩხუთის მუნიციპალიტეტის ტერიტორიაზე გავრცელებული ქარების სიჩქარე და ხანგრძლივობა ქმნის ამ რესურსის ენერგეტიკული მიზნებისათვის გამოყენების შესაძლებლობას. ჰაერის საშუალო წლიური ტემპერატურა +12 +14 °C-ია. აქ წელიწადში საშუალოდ, 2000 მმ ნალექი მოდის. ნალექების რაოდენობა შავი ზღვის სანაპირო ზოლიდან დაშორების შესაბამისად კლებულობს.

რეგიონი მდიდარია წყლის რესურსებით - მდინარეებით, ტბებით, წყალსაცავებით, მიწისქვეშა მტკნარი, მინერალური და თერმული წყლებით. გურიის ტერიტორიაზე ორი მოქმედი ჰესია - ბჟუჟჰესი (მდინარე ბჟუჟზე) და აჭჰესი (მდინარე აჭზე).

გურიაში სასოფლო-სამეურნეო დანიშნულების მიწებიდან: 22,3 ათასი ჰა სახნავი, 19,7 ათასი ჰა საძოვარი, 1,2 ათასი ჰა სათიბი, ხოლო 5,5 ათასი ჰა დაუმუშავებელია. ოზურგეთისა და ლანჩხუთის მუნიციპალიტეტებში 17,4 ათას ჰა-ზე განლაგებულია სადრენაჟო ინფრასტრუქტურა, რომელზეც დიდი ხანია არ ჩატარებულა გაწმენდითი სამუშაოები, რაც სახნავი ფართობების შემცირებას იწვევს.

- 29.1. (1) რომელია გურიის რეგიონში შემავალი თვითმმართველი ქალაქი?
ა. ლანჩხუთი; ბ. ჩოხატაური; გ. ურეკი; დ. ოზურგეთი.
- 29.2. (1) ჰავის როგორი ტიპია გავრცელებული რეგიონის დაბლობ ნაწილში?
ა. ძლიერ მშრალი სუბტროპიკული; ბ. მშრალი სუბტროპიკული; გ. ნოტიო სუბტროპიკული; დ. ხმელთაშუაზღვიური.
- 29.3. (1) გამოთვალეთ დაახლოებით რას უდრის გურიის რეგიონის მოსახლეობის საშუალო სიმჭიდროვე? აუცილებლად აჩვენეთ გამოთვლის პროცესი.
- 29.4. (1) გურიის რომელ მუნიციპალიტეს არ აქვს შავ ზღვაზე გასასვლელი?
- 29.5. (1) რომელი მინერალური წყლის ექსპორტს აწარმოებს რეგიონი?
- 29.6. (1) დაასახელეთ ფაქტორი, რომელიც განაპირობებს ოზურგეთისა და ლანჩხუთის მუნიციპალიტეტებში სადრენაჟო ინფრასტრუქტურის მოწყობის აუცილებლობას.
- 29.7. (2) როგორი ტიპის ალტერნატიული ელექტროსადგურების მშენებლობის პერსპექტივა არსებობს მხარეში არსებული ბუნებრივი რესურსების ბაზაზე? პასუხი დაასაბუთეთ.
- 29.8. (2) დაასახელეთ ორი გეოგრაფიული ფაქტორი, რომელიც განაპირობებს გურიაში ატმოსფერული ნალექების მაღალ საშუალო წლიურ რაოდენობას.
- 29.9. (2) ტექსტში არსებულ ინფორმაციაზე დაყრდნობით განსაზღვრეთ გურიის რეგიონისთვის დამახასიათებელი მიგრაციის ტიპები (მიმართულების და გამომწვევი მიზეზის მიხედვით).