

# ტესტი სახვით და გამოყენებით ხელოვნებაში

## ინსტრუქცია

თქვენ წინაშეა საგამოცდო ტესტის ელექტრონული ბუკლეტი.

ყურადღებით გაეცანით დავალებათა ინსტრუქციებს.

ტესტის მაქსიმალური ქულაა 70.

ტესტზე სამუშაოდ მოცემულია 3 საათი.

გისურვებთ წარმატებას!



1-24 დავალების ინსტრუქცია:

ოთხი სავარაუდო პასუხიდან (ა, ბ, გ, დ) მონიშნეთ ერთი.

პასუხების ფურცელზე სწორი პასუხის შესაბამისი უჯრა მონიშნეთ X ნიშნით.

საილუსტრაციო მასალა დახურული კითხვებისთვის №№1-8

1.



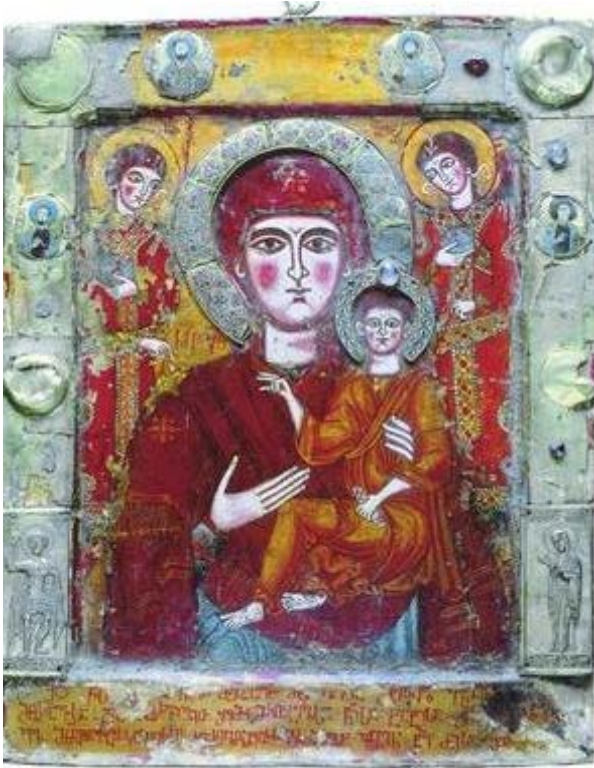
2.



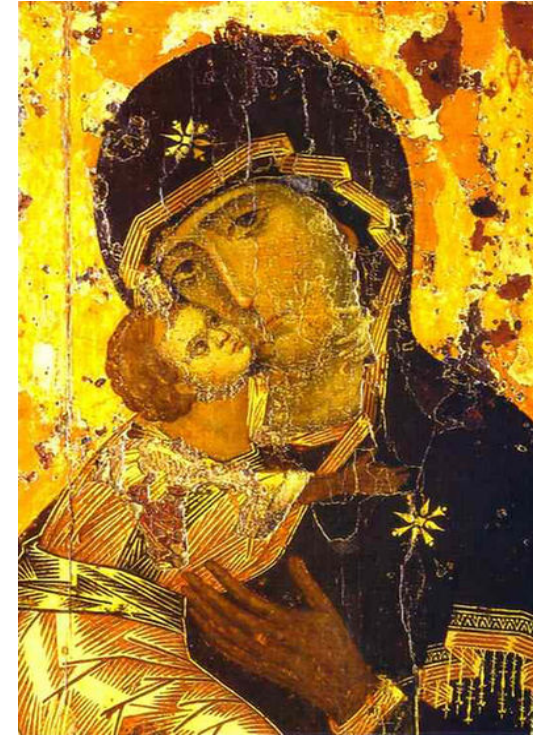
1. რომელი კულტურის ნიმუშია წარმოდგენილი პირველ ილუსტრაციაზე?

- ა. ქართული;
- ბ. დასავლეთ ევროპული;
- გ. ბიზანტიური;
- დ. რუსული.

1.



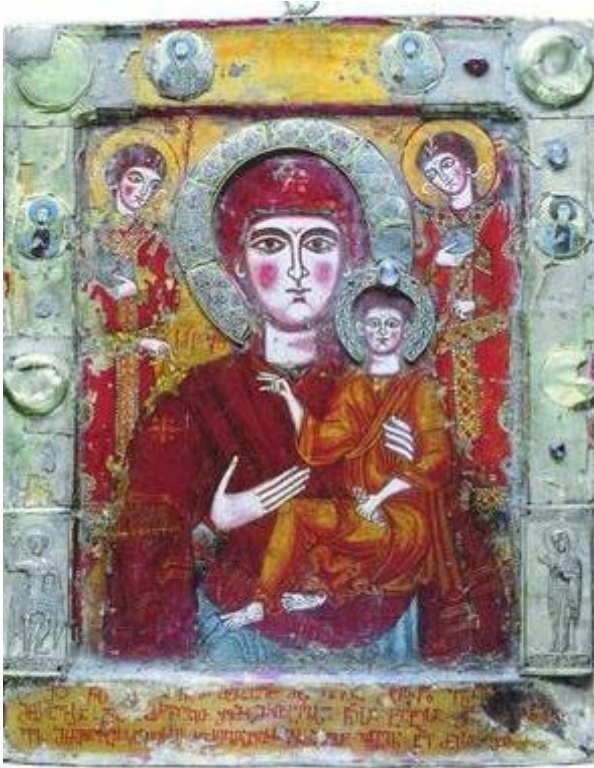
2.



2. რომელი მხატვრული თავისებურება არ არის დამახასიათებელი მეორე სურათზე წარმოდგენილი ღვთისმშობლის ხატისთვის?

- ა. პერსონაჟთა სახასიათო ნიშნების გადმოცემა;
- ბ. შუქ-ჩრდილისა და მოცულობითი ფორმების მაქსიმალური უარყოფა;
- გ. კონტურული ნახატი, როგორც ძირითადი გამომსახველობითი საშუალება;
- დ. ანტიკური და ბიზანტიური ხელოვნების ნიმუშების გავლენა.

1.



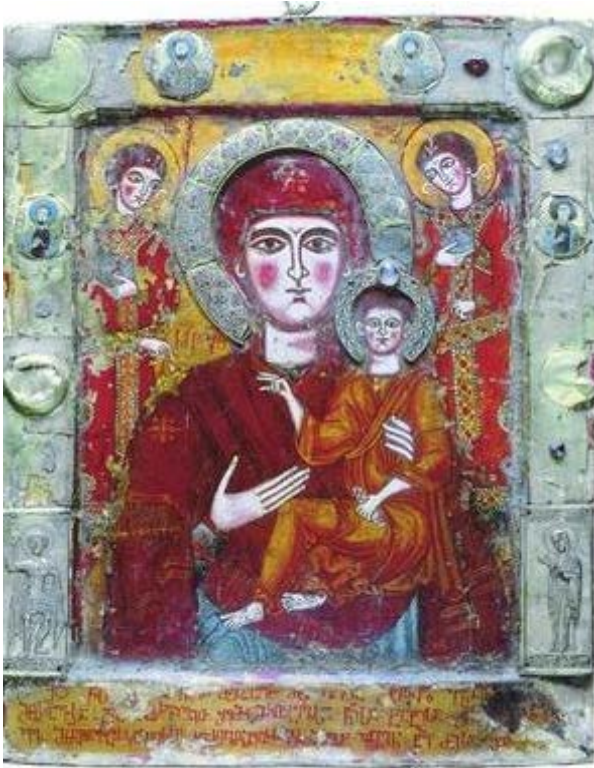
2.



3. პირველ ფოტოზე წარმოდგენილი ხატი ენკაუსტიკის ტექნიკაშია შესრულებული. რა მასალას ურევენ ფერის პიგმენტს აღნიშნულ ტექნიკაში მუშაობისას?

- ა. წყალს;
- ბ. ზეთს;
- გ. კვერცხის გულს;
- დ. ცვილს.

1.



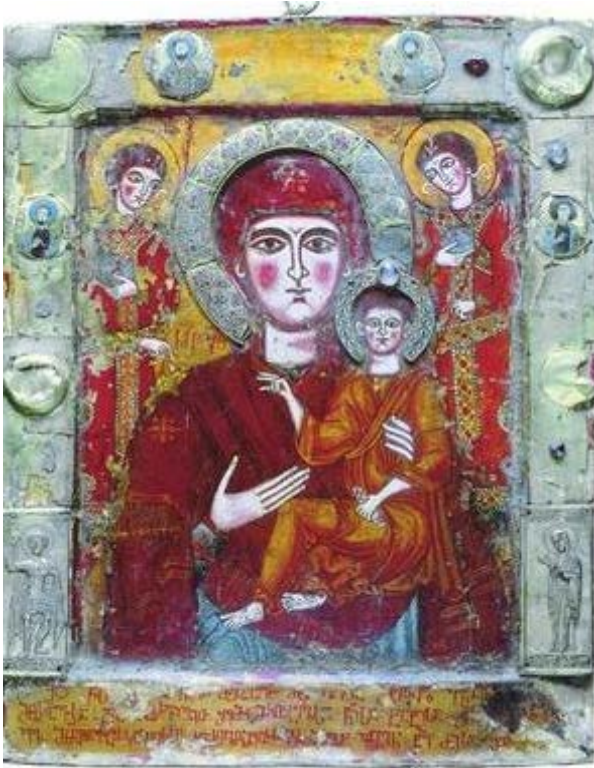
2.



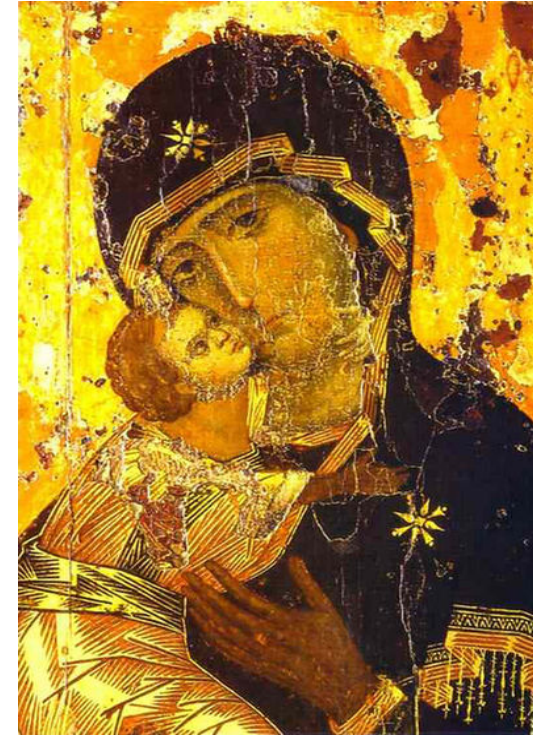
4. მეორე ფოტოზე წარმოდგენილი ხატი ტემპერის საღებავებითაა შექმნილი. რა მასალას ურევენ ფერის პიგმენტს ტემპერის საღებავის მისაღებად?

- ა. ცხოველურ ცხიმს;
- ბ. ზეთს;
- გ. კვერცხის გულს;
- დ. ცვილს.

1.



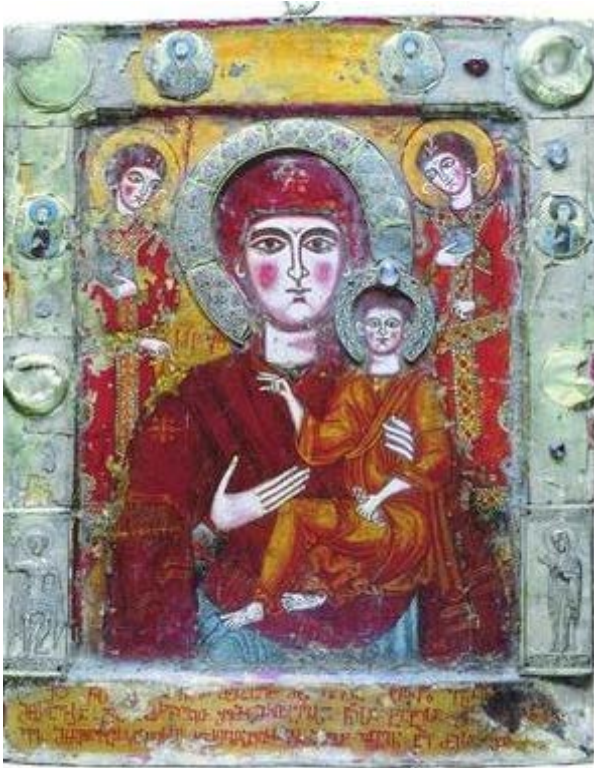
2.



5. რომელი მხატვრული თავისებურების გამოვლენას არ ემსახურება მეორე სურათზე წარმოდგენილი ხატის ოქროსფერი ფონი?

- ა. აძლიერებს კომპოზიციის სიბრტყობრივ ხასიათს;
- ბ. მიანიშნებს ღვთისმშობლისა და ყრმის ღვთაებრივ ბუნებაზე;
- გ. განსაზღვრავს გამოსახულებათა სიმკვეთრეს;
- დ. სიცხადეს სძენს კონტურული ნახატის პლასტიკურ, მეტყველ ხასიათს.

1.



2.



6. რომელ მხატვრულ საშუალებას ან/და მხატვრულ ხერხს არ იყენებს ოსტატი პირველ ფოტოზე წარმოდგენილი ხატის შესაქმნელად?

ა. სახის დეტალების უტრირებას;

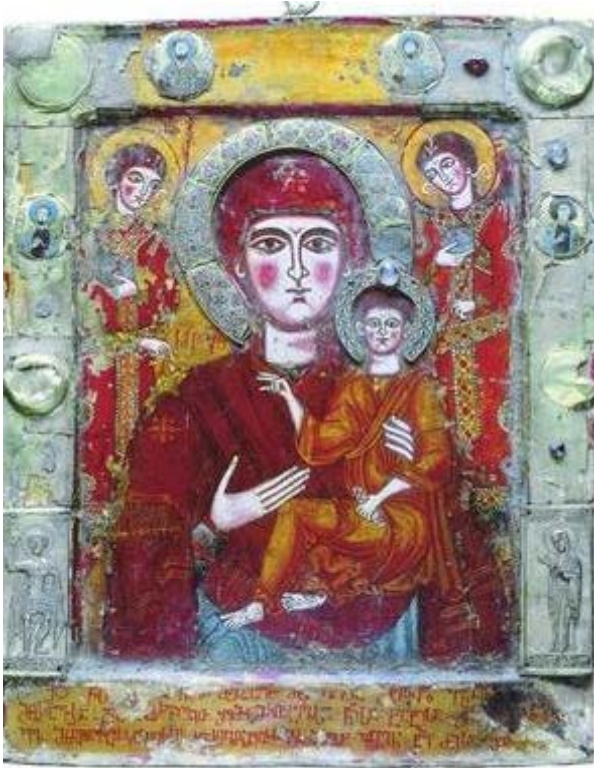
ბ. მკვეთრ კონტურულ ნახატს;

გ. ჩრდილების აღმნიშვნელი მოწითალო ლაქებს ფიგურათა ლაწვებსა და კისერზე;

დ. ცივი კოლორიტს.



1.



2.



**7. რა განასხვავებს მეორე სურათზე წარმოდგენილ ხატს პირველ სურათზე წარმოდგენილი ხატისგან?**

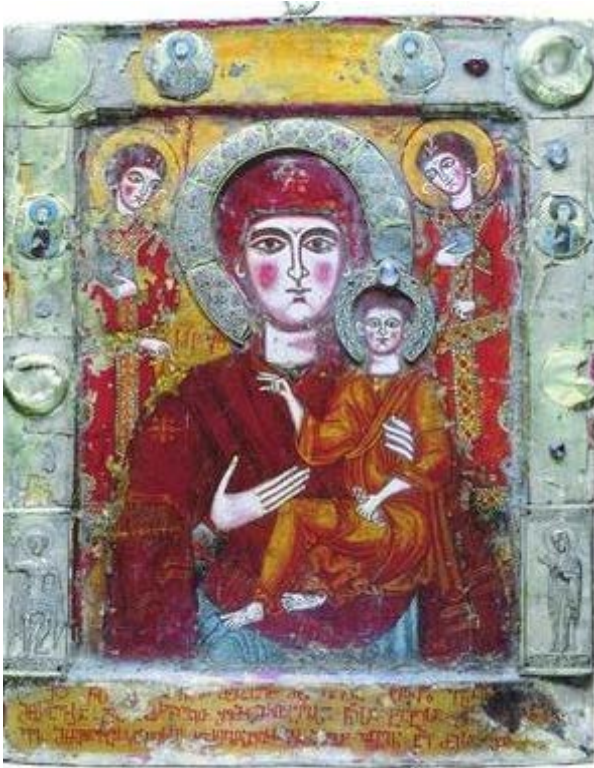
ა. შესრულების ხაზოვან-დეკორატიული მანერა;

ბ. განზოგადებული ფორმები;

გ. ხატისთვის შერჩეული ფორმატი;

დ. სინაზითა და სითბოთი აღსავსე ღვთისმშობლის მხატვრული სახე.

1.



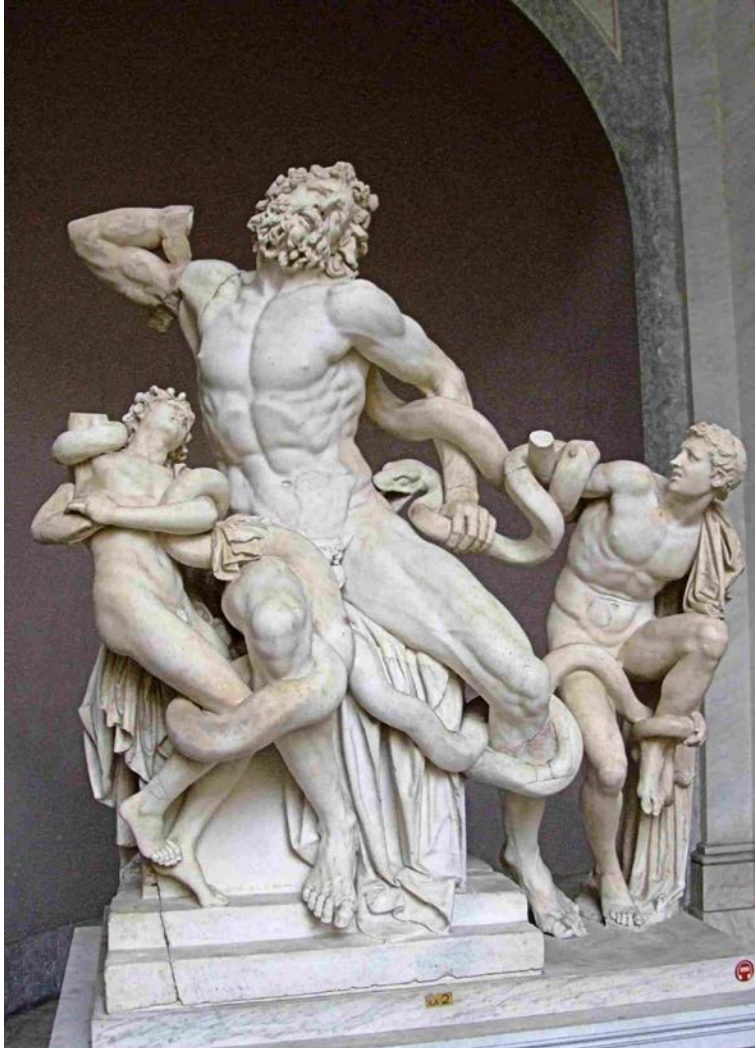
2.



8 . რა აქვთ საერთო საილუსტრაციო მასალაზე წარმოდგენილ ხატებს?

- ა. იდეურ-ფუნქციური დატვირთვა;
- ბ. ფერადოვანი გადაწყვეტა;
- გ. კომპოზიციური გადაწყვეტა;
- დ. ხაზის მოქნილი პლასტიკური ხასიათი.

საილუსტრაციო მასალა დახურული კითხვებისთვის №№9-15



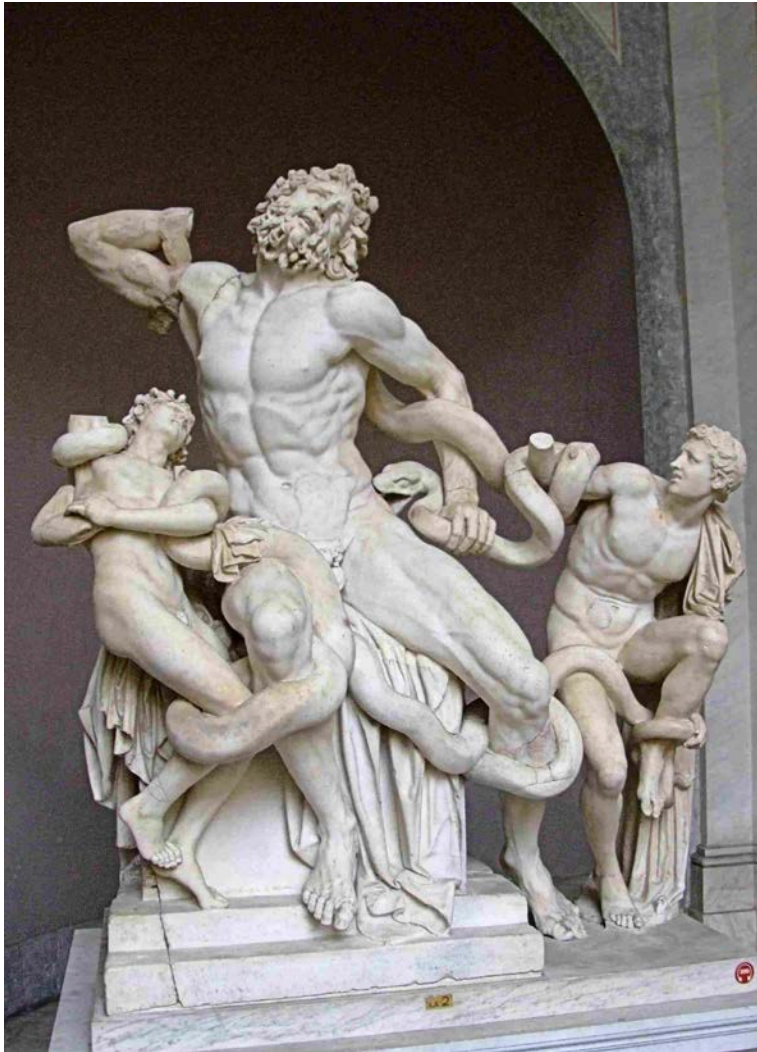
9. ქანდაკების რომელი სახეობის ნიმუშია წარმოდგენილი ფოტოზე?

ა. რელიეფი;

ბ. ბარელიეფი;

გ. ჰორელიეფი;

დ. მრგვალი ქანდაკება.



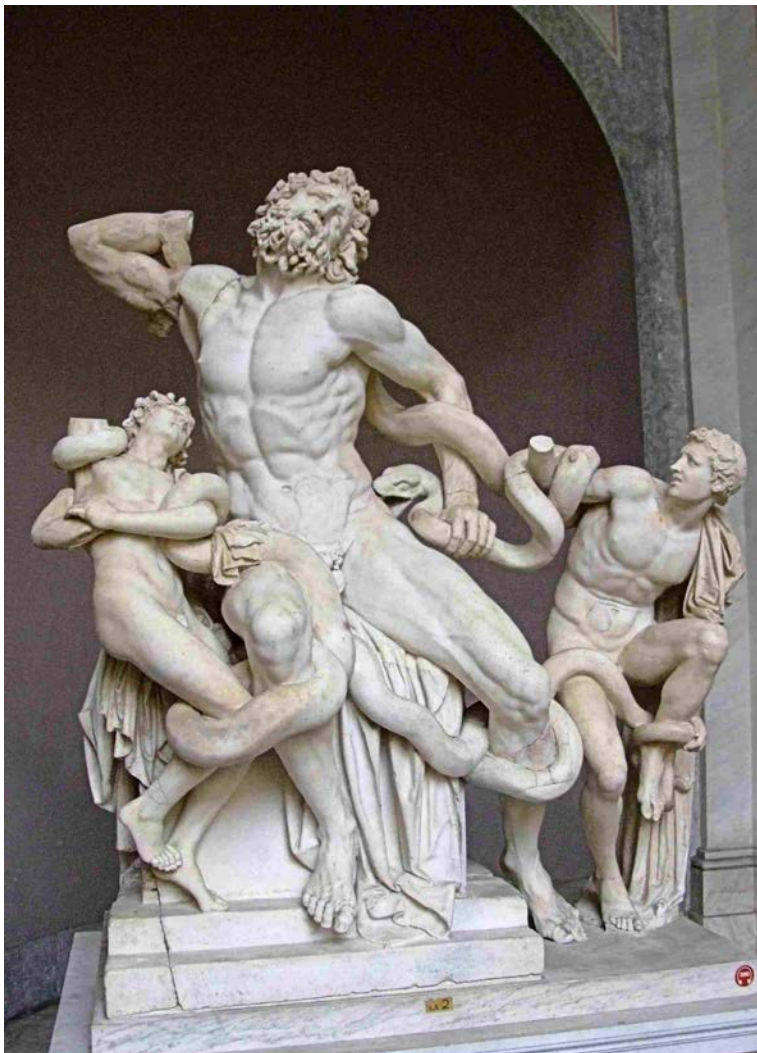
10. რა მასალაშია შესრულებული ფოტოზე წარმოდგენილი ხელოვნების ნიმუში?

ა. მარმარილო;

ბ. ალუბასტრი;

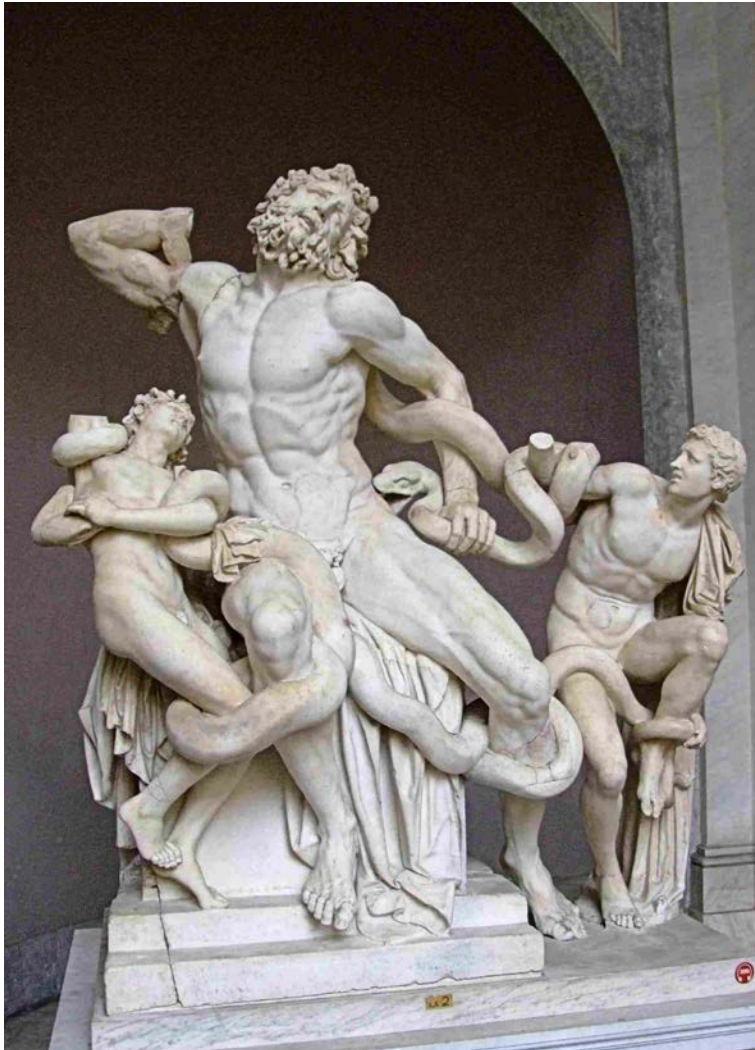
გ. სპილოს ძვალი;

დ. გრანიტი.



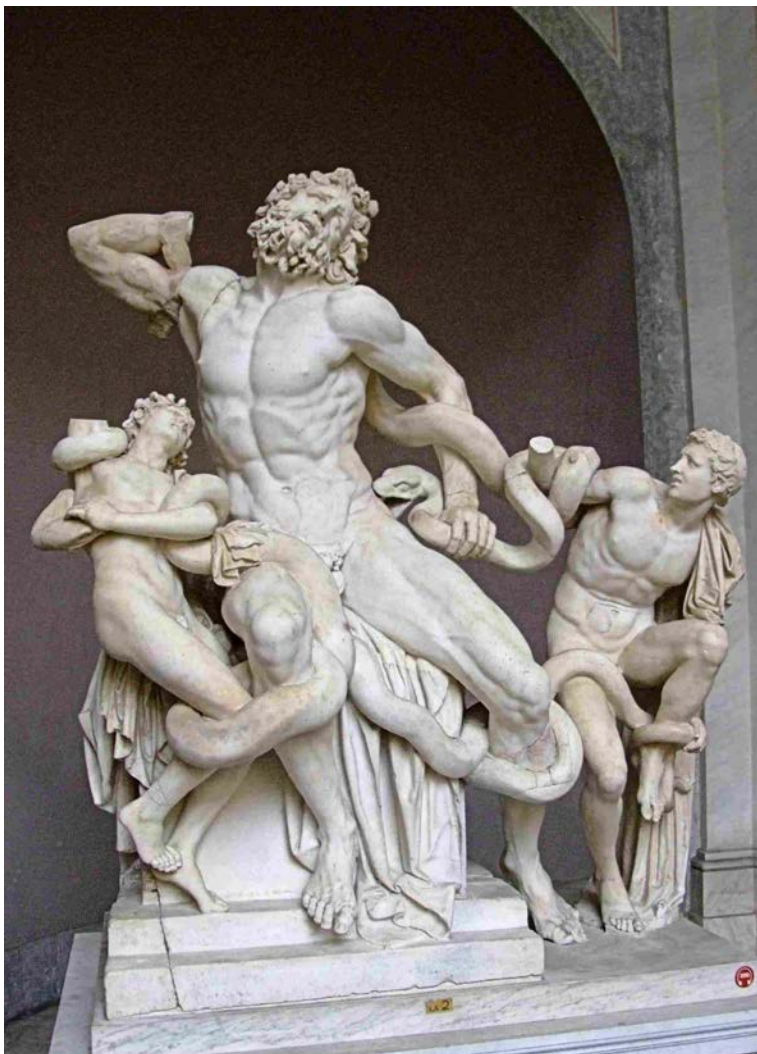
11. სტილური თვალსაზრისით რომელი მხატვრული თავისებურება არ არის დამახასიათებელი წარმოდგენილი ხელოვნების ნიმუშისათვის?

- ა. ფიგურების ექსპრესიული ფორმები, შექმნილი ანატომიის საფუძვლიანი ცოდნით;
- ბ. მძაფრი დრამატიზმი, შექმნილი ფიგურათა ჟესტებითა და მათი სახეების სულიერი დამახულობით აღსავსე გამომეტყველებით;
- გ. ფიგურათა გლუვი ზედაპირი, შექმნილი შუქ-ჩრდილის თანაბარი მონაცვლეობით;
- დ. კომპოზიციის დინამიზმი, შექმნილი ფიგურების პოზებით.



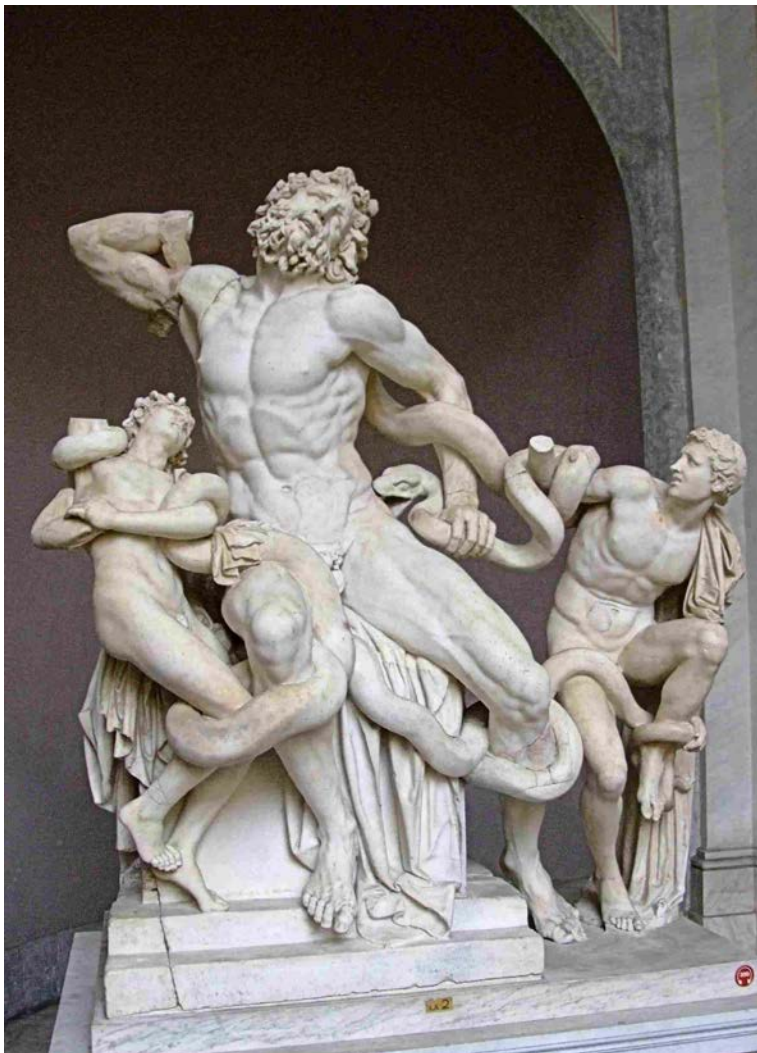
12. ჩამოთვლილთაგან რომელი კულტურის ხელოვნების ნიმუშია წარმოდგენილი ფოტოზე?

- ა. ეგვიპტური;
- ბ. შუამდინარული;
- გ. ბიზანტიური;
- დ. ელინისტური.



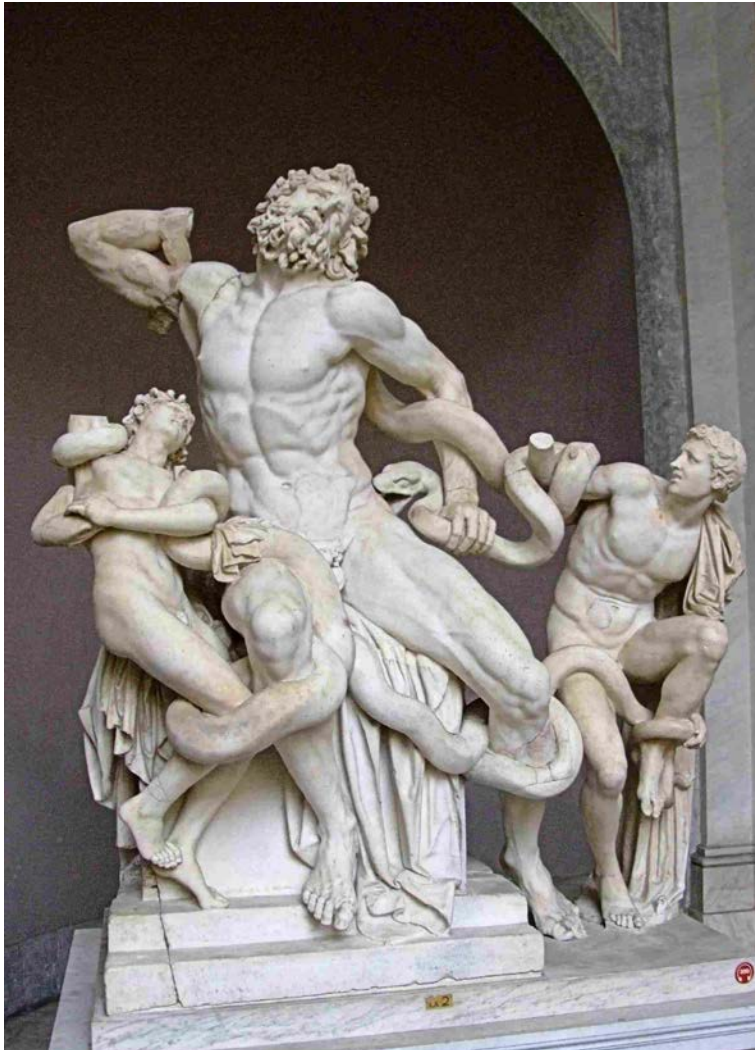
13. რა სიუჟეტი უდევს საფუძვლად წარმოდგენილ ხელოვნების ნიმუშს?

- ა. მითოლოგიური;
- ბ. რელიგიური;
- გ. ყოფითი;
- დ. ისტორიული.



14. რომელ სახვით საშუალებას (ელემენტს) და ხერხს (პრინციპს) არ იყენებს ოსტატი ნამუშევრის შექმნისას?
- ა. პლასტიკურ-მოცულობით ფორმას;
  - ბ. გრადაციას;
  - გ. პროპორციას;
  - დ. ფორმათა რიტმულ მონაცვლეობას.





15. რომელი ეპითეტები შეესაბამება წარმოდგენილი ხელოვნების ნიმუშის დახასიათებას?

- ა. დატანჯული და შეუპოვარი;
- ბ. ფრთხილი და უმწეო;
- გ. მღელვარე და უიმედო;
- დ. ძლიერი და სასტიკი.

საილუსტრაციო მასალა დახურული კითხვებისთვის №№16-24



16. ხელოვნების რომელი დარგის ნიმუშია წარმოდგენილი ფოტოზე?
- ა. დაზგური ფერწერის ნიმუში;
  - ბ. მონუმენტური მხატვრობა (ფრესკა);
  - გ. მინიატურა;
  - დ. ხატწერა.



17. ხელოვნების რომელ ჟანრს განეკუთვნება მოცემული კომპოზიცია?

- ა. ყოფითი;
- ბ. პორტრეტი;
- გ. რელიგიური;
- დ. ისტორიული.



18. რა მასალაა გამოყენებული წარმოდგენილი ხელოვნების ნიმუშის შესაქმნელად?

- ა. ტილო და ზეთის საღებავები;
- ბ. მუშამბა და ზეთის საღებავები;
- გ. ქალაღი და აკვარელის საღებავები;
- დ. ბათქაში და ტემპერის საღებავები.



19. რომელი მხატვრული თავისებურება არ არის დამახასიათებელი წარმოდგენილი ხელოვნების ნიმუშისთვის?  
ა. კომპოზიციური წყობის ფრონტალური ხასიათი;  
ბ. კომპოზიციის რეპრეზენტატიული (სადღესასწაულო) ხასიათი;  
გ. მხატვრული სახის მონუმენტური ხასიათი;  
დ. ანატომიის და პერსპექტივის კანონების ცოდნის საფუძველზე შექმნილი ადამიანის ფიგურები და სივრცე.



20. ჩამოთვლილთაგან რომელი განმარტება შეესაბამება წარმოდგენილი ხელოვნების ნიმუშის ფერადოვან გადაწყვეტას?
- ა. მომწვანო-მოყავისფრო კოლორიტის თავშეკავებული ხასიათი;
  - ბ. მოშავო-მოვერცხლისფრო ტონების მეტყველი ხასიათი;
  - გ. ლურჯის, ვერცხლისფრის, შავისა და მწვანეს ჰარმონიული ურთიერთკავშირი;
  - დ. ჟღერადი, მკვეთრი ლაქების ექსპრესიული დაპირისპირება.



21. მხატვრული თავისებურებებით სახვითი ხელოვნების რომელ ფორმასთან ამჟღავნებს კავშირს წარმოდგენილი გამოსახულება?

- ა. შუა საუკუნეების ქართულ მონუმენტურ მხატვრობასთან;
- ბ. რენესანსის ეპოქის დაზღურ მხატვრობასთან;
- გ. შუა საუკუნეების ქართულ მინიატურასთან;
- დ. XIX საუკუნის ქართველი რეალისტი მხატვრების შემოქმედებასთან.



22. რომელ სახვით ელემენტსა და პრინციპს (ხერხს) არ იყენებს მხატვარი ნამუშევრის შექმნისას?

- ა. ფერადოვან გრადაციას;
- ბ. მკვეთრ კონტურულ ნახატს;
- გ. წონასწორობას;
- დ. ორნამენტს.





23. ავტორის მიერ შერჩეული კომპოზიციური ელემენტებიდან, რომელი არ წარმოადგენს მხატვრული სახის დახასიათების საშუალებას?

- ა. პროფესიულ სამოსში გამოწყობილი ქალის ფიგურის პოზა ყვავილებით ხელში;
- ბ. ბუნების ფონი - ყვავილები და ჩიტები;
- გ. ქალის კაბის თეთრი ფერი;
- დ. წარწერები სურათზე.



24. რა არის წარმოდგენილი ხელოვნების ნიმუშის შექმნის საფუძველი?

- ა. მეტაფორული აზროვნება;
- ბ. კრიტიკული აზროვნება;
- გ. აბსტრაქტული აზროვნება;
- დ. რეალისტური აზროვნება.

## დავალება 25-29. წინადადების შეესება

**ინსტრუქცია:** დავალებებში მოცემულია წინადადებები, რომლებშიც ერთი ან ორი სიტყვაა გამოტოვებული. ცარიელი ადგილები წინადადებაში ხაზებითაა აღნიშნული. წინადადება სიტყვებით ისე უნდა შეივსოს, რომ აზრობრივად გამართული, ჭეშმარიტი მტკიცებულება მივიღოთ.

**ნიმუში:** მრავალსაფეხურიან საკულტო დანიშნულების ნაგებობას ძველ შუამდინარეთში  
\_\_\_\_\_ ზიკურატი \_\_\_\_\_ ეწოდება.

25. კედელში ღიობის შესავსებად გამოყენებულ ფერადი მინის საშუალებით შექმნილ მონუმენტური ხელოვნების ნიმუშს \_\_\_\_\_ ეწოდება.

26. სამარხი, რომელიც წარმოადგენს მიწაყრილს, მის სისქეში დატანილი აკლდამით \_\_\_\_\_ ეწოდება.

27. სველ ბათქაშზე წყალში გახსნილი საღებავებით გამოსახულების შექმნის ტექნიკას \_\_\_\_\_ ეწოდება.

28. მეთოდი, რომლის საშუალებითაც სურათის ორგანოზომილებიან ზედაპირზე სივრცის ილუზია იქმნება  
\_\_\_\_\_ ეწოდება.

29. XI-XII საუკუნეების ევროპულ არქიტექტურაში გაბატონებულ სტილს, რომელიც ძირითადად მასიური, ნახევარწრიული თაღოვანი ფორმებით ხასაითდება \_\_\_\_\_ ეწოდება.



**დავალება 30- 37. „ჭეშმარიტია-მცდარია“**

**ინსტრუქცია:** შეაფასეთ ჭეშმარიტია თუ მცდარი მოცემული მტკიცებულება და მონიშნეთ შესაბამისი უჯრა. თუ მიიჩნევთ, რომ მტკიცებულება მცდარია, საგანგებოდ გამოყოფილ არეში ჩაწერეთ მცდარად შეფასებული მტკიცებულების სწორი ფორმულირება. მხოლოდ მცდარის შესაბამისი უჯრის მონიშვნის შემთხვევაში პასუხი სწორად არ ჩაითვლება.

**შენიშვნა:** თუ ფიქრობთ, რომ ფორმულირება მცდარია და თვლით, რომ მტკიცებულებაში მოცემული განმარტება თავისთავად სწორადაა ჩამოყალიბებული, თუმცა მოცემული ტერმინის ან/და სიტყვის ახსნას არ წარმოადგენს, მაშინ განმარტება უცვლელი დატოვეთ და იმავე განმარტებისთვის მოძებნეთ და მიუსადაგეთ შესაბამისი ტერმინი ან/და სიტყვა.

დავალება №    ჭ        ა   

ფაქტუალურად მქარია, ხაფან მონოქრომული ფე-  
ხტი მონსტრუგა, კოპიშუაი ფეხტი.

30. ძირითადი ფერების შერევით შედგენილი ფერი მიიღება.

31. ნამუშევარში გამოსახულების მკაფიო კონტურების შერბილებას, გაბუნდოვნებას სფუმატო ეწოდება.

32. უბველეს დროში დიდი ზომის, გაუთლელი ქვებით შექმნილ ნაგებობას მეგალითური ეწოდება.

33. მხატვრებს, რომლებიც გამოსახვენ ზღვას, ანიმალისტებს უწოდებენ.

34. არაბესკა არქიტექტურული ნაგებობის ერთ–ერთი სახეობაა.

35. ერთი ფერის თანდათანობით გაღიათფერებას ან გამუქებას კონტრასტი ეწოდება.

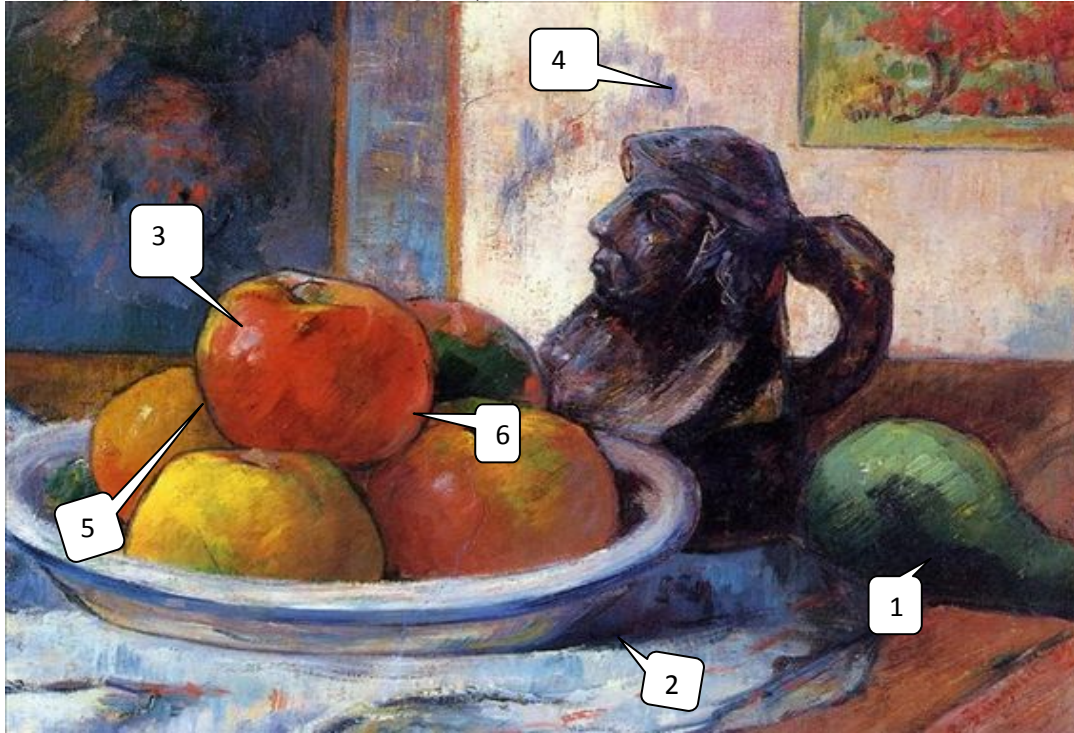
36. პერიფტერი გეგმაში სწორკუთხა ფორმის მქონე ნაგებობაა, რომელიც ოთხივე მხრიდან სვეტებითაა გარშემორტყმული.



37. ფორმათა უტრირების მხატვრული ხერხი სიბრტყეზე მოცულობითი ფორმების შესაქმნელად გამოიყენება.

### დავალება 38. დაადგინეთ შესაბამისობა

ინსტრუქცია - სურათზე წარმოდგენილია მხატვარ პოლ გოგენის მიერ შესრულებული ფერწერული ნამუშევარი სურათის შესაქმნელად გამოყენებულია სახვითი ხელოვნების ელემენტები და პრინციპები, რომელთა დასახელებები მოცემულია ჩამონათვალში:



- ა. შუქი;
- ბ. გრადაცია;
- გ. ათინათი (ბლიკი);
- დ. დაცემული ჩრდილი;
- ე. ჩრდილი;
- ვ. მონასმი;
- ზ. კონტური.
- თ. რეფლექსი

ჩამონათვალში სახვითი ხელოვნების საშუალებებისა და ხერხების (ელემენტებისა და პრინციპების) 8 (ა, ბ, გ, ვ, ე, ზ, თ) დასახელებაა მოცემული. 6 მათგანი (1, 2, 3, 4, 5, 6) მითითებულია პოლ გოგენის სურათზე. შეუსაბამეთ ჩამონათვალს სურათზე მითითებული სახვითი ხელოვნების საშუალებებისა და ხერხების აღმნიშვნელი რიცხვები და შესაბამისი უჯრა პასუხების ცხრილში X-ით მონიშნეთ. პასუხები გადაიტანეთ პასუხების ფურცელზე.

## წერითი დავალებების ინსტრუქცია

ყურადღებით გაეცანით დავალებებს და გაიაზრეთ ისინი.

ნაშრომი შესრულებული უნდა იყოს გასაგები ხელწერით. ის მონაკვეთები, რომელთა ამოკითხვაც გაძნელდება, არ გასწორდება და შეფასებისას მხედველობაში არ იქნება მიღებული.

ოთხივე წერით დავალებას თან ახლავს მითითებები. ამ მითითებებს უნდა უპასუხოთ ისე, რომ ნაშრომი აზრობრივად ერთიანი, მთლიანი გამოვიდეს და არ იყოს კითხვებზე ცალ-ცალკე გაცემული პასუხების მექანიკური ჯამი.

ჩამოაყალიბეთ თქვენი აზრი ნათლად, მკაფიოდ და დასაბუთებულად. ნაშრომი შეფასდება იმის მიხედვით, თუ რამდენად ჩანს მასში არგუმენტირებისა (საკუთარი მოსაზრებების მაგალითებით დასაბუთების) და დამოუკიდებელი აზროვნების უნარი.

მსჯელობა უნდა იყოს ლოგიკურად გამართული, აზრი გასაგებად გამოხატული.

ტესტში დატოვებულია ადგილები შავი სამუშაოსათვის. ეს ნაწერი არ სწორდება. გადაიტანეთ ნაშრომი პასუხების ფურცელზე.

პასუხების ფურცელში დაშვებული შეცდომა გადახაზეთ, ფრჩხილებში ნუ ჩასვამთ და ნურც დაჯღაბნით.

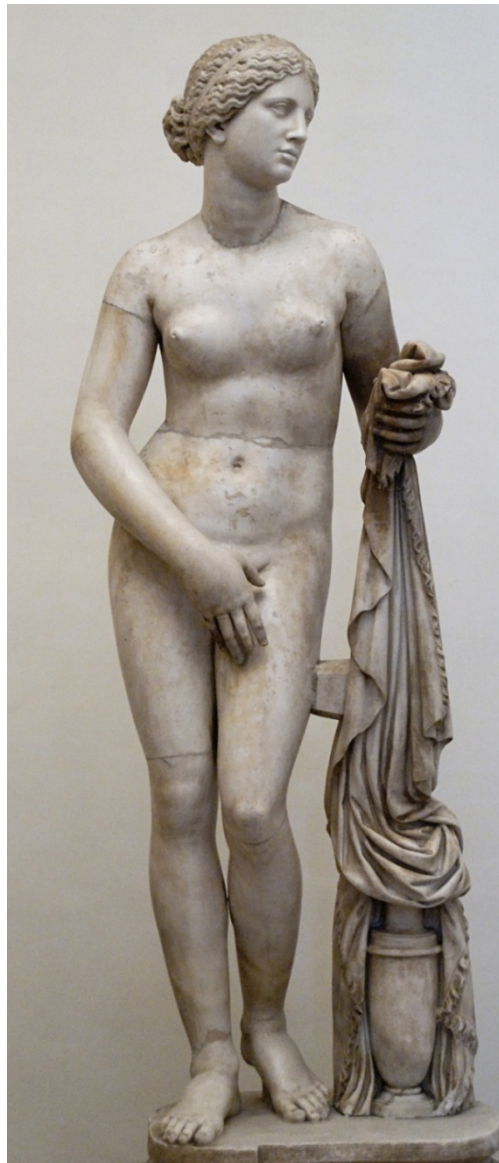


**დავალება 39** (4 ქულა). მიაკუთვნეთ წარმოდგენილი ფერწერული ნიმუში გარკვეულ მხატვრულ ეპოქას ან/და მიმდინარეობას. ხელოვნების ნიმუშისა და თქვენ მიერ დასახელებული პერიოდისათვის დამახასიათებელ მხატვრულ ნიშნებზე არგუმენტირებული მსჯელობით გაამყარეთ თქვენი მოსაზრება.

**შეასრულეთ წერითი დავალება შემდეგი მითითებების მიხედვით:**

1. გაანალიზეთ წარმოდგენილი სურათის მხატვრული თავისებურებები ფორმისა და სახვითი საშუალებების მიხედვით;
2. თქვენ მიერ გაანალიზებული სახვითი საშუალებების მიხედვით მიაკუთვნეთ სურათი მხატვრულ სტილს/მიმდინარეობას;
3. განმარტეთ თქვენ მიერ დასახელებული მხატვრული სტილის/მიმდინარეობის ზოგადი თავისებურება;
4. იმსჯელეთ სტილის/მიმდინარეობისა და სურათის მხატვრულ-სტილურ შესაბამისობაზე.





დავალება 41 (4 ქულა). მარცხენა სურათზე ბერძნული არქაული ხელოვნების ნიმუშია წარმოდგენილი, მარჯვენაზე კი გვიანი კლასიკის, რომელიც ნათლად გამოხატავს ცვლილებებს, რაც ქალის გამოსახულებამ განიცადა ძველი ბერძნული ხელოვნების განვითარების მანძილზე. დააკვირდით ორივე ქანდაკებას და არგუმენტირებული მსჯელობის შედეგად დაასკვნით: მხატვრული ფორმის თვალსაზრისით, რა განსხვავებაა ამ ორ ქანდაკებას შორის (3 თავისებურება)? დაასახელეთ ამ ცვლილებათა მიზეზები (2 მიზეზი).

**დავალება 42** (15 ქულა). გამოიყენეთ ქვემოთ მოცემული რეპროდუქციები და მითითებების 4 პუნქტის მიხედვით შეასრულეთ დავალება.

**შეადარეთ გამოსახულებები ერთმანეთს:**

კლოდ მონე. იაპონელი ქალი (კამილა მონეს პორტრეტი კიმონოში). ტილო, ზეთი. 1876 წელი

კაცუშიკა ჰოკუსაი. კურტიზანი ქალი. ფერწერა აბრეშუმზე. 1812-1821 წლები



42.1. დაადგინეთ ხელოვნების ნიმუშების საერთო და განმასხვავებელი მხატვრული ნიშნები: რა თემაზეა შექმნილი ხელოვნების ნიმუშები? ხელოვნების რომელი დარგის ნიმუშებია წარმოდგენილი? რომელი სახვითი საშუალებები და სახვითი ხერხებია ავტორების მიერ გამოყენებული აზრისა და იდეის გამოსახატად და/ან ხასიათის შესაქმნელად? (5 ქულა)



კლოდ მონე. იაპონელი ქალი (კამილა მონეს პორტრეტი კიმონოში). ტილო, ზეთი. 1876 წელი

კაცუშიკა ჰოკუსაი. კურტიზანი ქალი. ფერწერა აბრეშუმზე. 1812-1821 წლები



42.2. ხელოვნების თითოეული ნიმუში სტილური მახასიათებლების მიხედვით მიაკუთვნეთ ხელოვნების ისტორიის გარკვეულ პერიოდს. დაასაბუთეთ თქვენი მოსაზრება! (4 ქულა).

კლოდ მონე. იაპონელი ქალი (კამილა მონეს პორტრეტი კიმონოში). ტილო, ზეთი. 1876 წელი

კაცუშიკა ჰოკუსაი. კურტიზანი ქალი. ფერწერა აბრეშუმზე. 1812-1821 წლები



42.3. განიხილეთ წარმოდგენილი ხელოვნების ნიმუშები ისტორიულ, რელიგიურ და კულტურულ კონტექსტში - იმსჯელეთ, ახდენს თუ არა გავლენას ისტორიის, რელიგიისა და კულტურის თავისებურებები ხელოვნების განვითარებაზე, რამდენადაა ეს გავლენები ასახული მოცემულ გამოსახულებებზე. თქვენი მოსაზრებები გაამყარეთ არგუმენტებით (4 ქულა).

კლოდ მონე. იაპონელი ქალი (კამილა მონეს პორტრეტი კიმონოში). ტილო, ზეთი. 1876 წელი

კაცუშიკა ჰოკუსაი. კურტიზანი ქალი. ფერწერა აბრეშუმზე. 1812-1821 წლები



42.4. გამოხატეთ საკუთარი დამოკიდებულება ხელოვნების ნიმუშების მიმართ, დაასაბუთეთ თქვენი მოსაზრება (2 ქულა).