

# ტესტი სახვით და გამოყენებით ხელოვნებაში

## ინსტრუქცია

თქვენ წინაშეა საგამოცდო ტესტის ელექტრონული ბუკლეტი.

ყურადღებით გაეცანით დავალებათა ინსტრუქციებს.

ტესტის მაქსიმალური ქულაა 70.

ტესტზე სამუშაოდ მოცემულია 3 საათი.

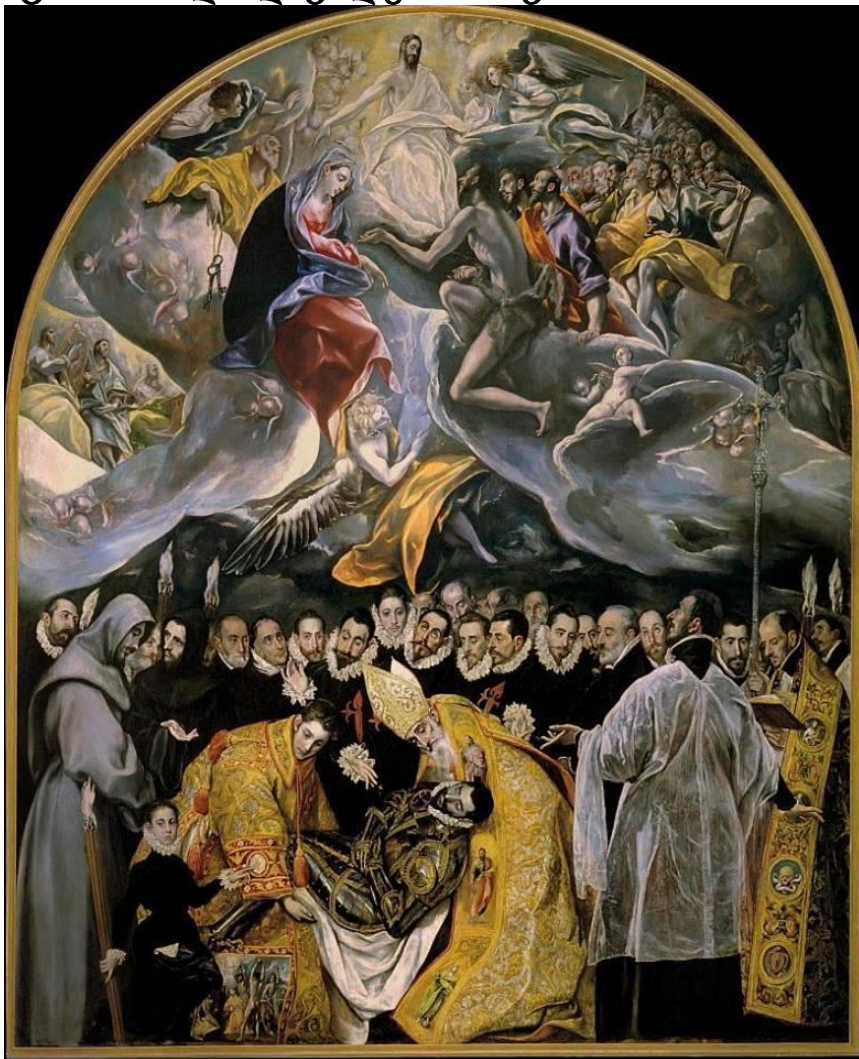
გისურვებთ წარმატებას!



**ინსტრუქცია დავალებებისთვის № 1-22** (თითოეული სწორი პასუხი 1 ქულა).

თითოეულ კითხვას ახლავს ოთხი სავარაუდო პასუხი. მათგან მხოლოდ ერთია სწორი. არჩეული პასუხი გადაიტანეთ პასუხების ფურცელში ამგვარად: პასუხების შესაბამის უჯრედში გააკეთეთ აღნიშვნა - X. არც ერთი სხვა აღნიშვნა, ჰორიზონტალური თუ ვერტიკალური ხაზები, შემოხაზვა და ა. შ. ელექტრონული პროგრამის მიერ არ აღიქმება. თუ გსურთ პასუხების ფურცელზე მონიშნული პასუხის გადასწორება, მთლიანად გააფერადეთ უჯრა, რომელშიც დასვით X ნიშანი და შემდეგ მონიშნეთ პასუხის ახალი ვარიანტი (დასვით X ნიშანი ახალ უჯრაში). შეუძლებელია, ხელმეორედ აირჩიოთ ის პასუხი, რომელიც გადაასწორეთ.

## საილუსტრაციო მასალა დავალებისათვის № 1-7



1. ხელოვნების რომელი დარგის ნიმუშია წარმოდგენილი ფოტოზე?

- ა) დაზგური ფერწერა;
- ბ) მონუმენტური მხატვრობა;
- გ) გობელენი;
- დ) ხატწერა.



2. რა არის წარმოდგენილი ხელოვნების ნიმუშის შექმნის საფუძველი?

ა) ლეგენდა;

ბ) მითი;

გ) ისტორიული ფაქტი;

დ) ბიბლიური სიუჟეტი.



3. რომელი მხატვრული ეპოქის ხელოვნების ნიმუშია წარმოდგენილი ფოტოზე?

ა) კლასიციზმი;

ბ) რომანტიზმი;

გ) იმპრესიონიზმი;

დ) მანიერიზმი.



4. წარმოდგენილი ხელოვნების ნიმუშის ავტორია:

ა) კარავაჯო;

ბ) გვიდო რენი;

გ) ველასკესი;

დ) ელ გრეკო.



5. რომელი მხატვრული თავისებურება არ არის დამახასიათებელი წარმოდგენილი ხელოვნების ნიმუშისთვის?

ა) კომპოზიციის დინამიზმი, რასაც შუქ-ჩრდილის მკვეთრი კონტრასტი და სურათის ზედა ნაწილში ფიგურათა პოზები განსაზღვრავს;

ბ) შუქ-ჩრდილის მკვეთრი მონაცვლეობა, რაც ფორმათა მოდელირების, მათი პლასტიკურობის გამოვლენის საფუძველია;

გ) ორ - მიწიერ და ზეციურ, ნაწილად გაყოფილი სიმეტრიულად გაწონასწორებული კომპოზიცია;

დ) სივრცის ილუზია, რომელიც შექმნილია ჰორიზონტის ხაზზე თავშეყრის წერტილისა და პერსპექტივის კანონების საშუალებით.



6. ჩამოთვლილთაგან რომელ მხატვრულ ხერხს არ იყენებს ოსტატი სურათის კომპოზიციური სტრუქტურისა და მხატვრული სახის ხასიათის შესაქმნელად?

ა) სურათის ზედა ნაწილში გამოსახული დინამიკური ფიგურული კომპოზიცია, ჩაწერილი კლასიკურ სამკუთხედში;

ბ) კომპოზიციის ქვედა ნაწილის მკვეთრად გამოხატული მატერიალური ხასიათი, დაპირისპირებული ზედა ნაწილის ჰაეროვნებასთან;

გ) გამოსახულებათა ზედაპირის დამუშავება, მოკლებული ფაქტურის თავისებურებების ასახვას;

დ) მდიდრული კოლორიტისა და წაგრძელებული, პლასტიკური ფორმების საშუალებით შექმნილი მხატვრული სახის მონუმენტური ხასიათი.





7. წარმოდგენილი მხატვრული ნაწარმოები სხვადასხვა ასპექტის გამომხატველია. ჩამოთვლილთაგან რის გამოვლინებას ვერ ვხედავთ სურათზე?

ა) მხატვრის მიერ კონტრრეფორმაციის წარმომადგენლებისათვის - სასულიერო და საერო პირებისათვის, პატივის მიგებას;

ბ) ზეციური და მიწიერი სამყაროს ჰარმონიული ურთიერთკავშირის;

გ) საკურთხევის ხატებისათვის ჩვეული კომპოზიციური სტრუქტურის;

დ) მხატვრის, როგორც ძლიერი პორტრეტისტის, შესაძლებლობების.

საილუსტრაციო მასალა დავალებებისათვის № 8-14.



8. ქანდაკების რომელი სახეობის ნიმუშია წარმოდგენილი პირველ ფოტოზე?

- ა) რელიეფი;
- ბ) ბარელიეფი;
- გ) ჰორელიეფი;
- დ) მრგვალი ქანდაკება.





9. რა მასალაშია შესრულებული ფოტოზე წარმოდგენილი ხელოვნების ნიმუშები?

- ა) მარმარილო და ალუბასტრი;
- ბ) ალუბასტრი და სპილოს ძვალი;
- გ) სპილოს ძვალი და ხე;
- დ) თიხა და მარმარილო.





10. ჩამოთვლილთაგან რომელი კულტურის ხელოვნების ნიმუშია წარმოდგენილი პირველ ფოტოზე?

- ა) ეგვიპტური;
- ბ) შუამდინარული;
- გ) ბიზანტიური;
- დ) ანტიკური.





11. რომელი სიუჟეტი უდევს საფუძვლად პირველ სურათზე წარმოდგენილ ხელოვნების ნიმუშს?

- ა) ბერძნებისა და ამორძალების ბრძოლა;
- ბ) ბერძნებისა და ტროელების ბრძოლა;
- გ) კენტავრებისა და ლაპითების ბრძოლა;
- დ) ბერძნებისა და ტიტანების ბრძოლა.





12. დასახელეთ თემა, რომელიც ასახულია მეორე ფოტოზე წარმოდგენილ ხელოვნების ნიმუშზე?

- ა) ნადირობა;
- ბ) გამარჯვების შემდგომ ტრიუმფალური სვლა;
- გ) ბრძოლა;
- დ) ოლიმპიური თამაშები.





13. რომელი დახასიათება არ ასახავს წარმოდგენილი ნიმუშების მხატვრულ თავისებურებებს?

- ა) ფიგურების ფორმები, შექმნილი ანატომიის საფუძვლიანი ცოდნით;
- ბ) მძაფრი დრამატიზმი შექმნილი ფიგურათა შესტებითა და მათი სახეების სულიერი დამაბულობით აღსავსე გამომეტყველებით;
- გ) მკვეთრი კონტურები და ფიგურათა ზედაპირის დეკორატიული მოტივებით გაფორმება;
- დ) კომპოზიციის დინამიზმი შექმნილი ფიგურების პოზებით.



14. რომელი დახასიათება არ შეესაბამება წარმოდგენილი ხელოვნების ნიმუშების აღწერილობას?

- ა) ფიგურები დამუშავებულია გულდასმით, რაც შუქ-ჩრდილის მკვეთრ მონაცვლეობას იწვევს კომპოზიციის ზედაპირზე;
- ბ) ორივე ნიმუშზე ფიგურების მოძრაობა თავისუფლადაა ასახული, თუმცა გაცილებით რეალისტურია პირველ კომპოზიციაზე;
- გ) სიბრტყობრივი ფორმებით შექმნილი გამოსახულება კონტურის გამომსახველობით ფიგურების თავისებურებებს სიცხადეს სძენს;
- დ) კომპოზიციები მეორეხარისხოვან დეტალებზე ყურადღების გამახვილების გამო მოკლებულია რეპრეზენტაციულ ხასიათს.





საილუსტრაციო მასალა დავალებებისთვის № 15-22.



15. ხელოვნების რომელი დარგის ნიმუშია წარმოდგენილი საილუსტრაციო მასალაზე?

- ა) დაზგური ფერწერის ნიმუში;
- ბ) მონუმენტური მხატვრობა (ფრესკა);
- გ) მინიატურა;
- დ) ხატწერა.



16. ხელოვნების რომელ ჟანრს განეკუთვნება მოცემული კომპოზიციები?

- ა) ყოფითი;
- ბ) პორტრეტი;
- გ) რელიგიური;
- დ) ისტორიული.



17. რა მასალაა გამოყენებული წარმოდგენილი ხელოვნების ნიმუშების შესაქმნელად?

- ა) ტილო და ზეთის საღებავები;
- ბ) მუშამბა და ზეთის საღებავები;
- გ) ქალაღდი და აკვარელის საღებავები;
- დ) ბათქაში და ტემპერის საღებავები.



18. რომელი მხატვრული თავისებურება არ არის დამახასიათებელი პირველ ილუსტრაციაზე წარმოდგენილი ხელოვნების ნიმუშისთვის?

- ა) კომპოზიციური წყობის ფრონტალური ხასიათი;
- ბ) სიბრტყობრივი ფიგურებისა და სივრცის უტრირება;
- გ) მხატვრული სახის მონუმენტური ხასიათი;
- დ) კომპოზიციის რეპრეზენტატიული (სადღესასწაულო) ხასიათი.



19. რომელი მხატვრული თავისებურება არ არის დამახასიათებელი მეორე ილუსტრაციაზე წარმოდგენილი ხელოვნების ნიმუშისთვის?

- ა) ფერადოვანი გრადაციით შექმნილი რბილი ფორმები;
- ბ) ფიგურათა დახვეწილი ფორმები;
- გ) ლურჯისა და ცისფრის სხვადასხვა ტონის ერთდროული გამოყენება;
- დ) სახეების ემოციური გამომეტყველება.



20. რომელ სახვით საშუალებასა და ხერხს არ იყენებს მხატვარი პირველ ილუსტრაციაზე წარმოდგენილი ნამუშევრის შექმნისას?

- ა) ფერადოვან გრადაციას;
- ბ) მკვეთრ, ხისტ კონტურულ ნახატს;
- გ) წონასწორობას;
- დ) თანაბარ განათებას.



21. რომელ სახვით საშუალებასა და ხერხს არ იყენებს მხატვარი მეორე ფოტოზე წარმოდგენილი ნამუშევრის შექმნისას?

- ა) კომპოზიციურ ბალანსს;
- ბ) პლასტიკურ, დენად კონტურულ ნახატს;
- გ) ფიგურების განსხვავებული მასშტაბით გამოსახვას;
- დ) შუქ-ჩრდილის კონტრასტით შექმნილ მოცულობით ფორმებს.



22. ავტორთა მიერ შერჩეული სახვითი და კომპოზიციური საშუალებებიდან რომელი არ წარმოადგენს მხატვრული სახის დახასიათების საშუალებას?

- ა) ფერადოვანი გადაწყვეტა;
- ბ) იკონოგრაფიული სქემა;
- გ) ადამიანთა ანატომიის ამსახველი დრაპირება;
- დ) ადამიანთა სახეების პირობითი გამოსახულებები.



დავალება № 23-29 (თითოეული სწორი პასუხი 1 ქულა). *წინადადების შევსება*

**ინსტრუქცია:** დავალებებში მოცემულია წინადადებები, რომლებშიც ერთი ან ორი სიტყვაა გამოტოვებული. ცარიელი ადგილები წინადადებაში ხაზებითაა აღნიშნული. წინადადება სიტყვებით ისე უნდა შეივსოს, რომ აზრობრივად გამართული, ჭეშმარიტი მტკიცებულება მივიღოთ.

ნიმუში: მრავალსაფეხურიან საკულტო დანიშნულების ნაგებობას ძველ შუამდინარეთში  
\_\_\_\_\_ ზიკურატი \_\_\_\_\_ ეწოდება.

23. სახვითი ხელოვნების ჟანრს, რომლის თემასაც ყოველდღიური ცხოვრების ამსახველი სურათები წარმოადგენს, \_\_\_\_\_ ეწოდება.

24. \_\_\_\_\_ არის ისტორიული ეპოქა, როდესაც განვითარდა შერეული ბერძნულ-აღმოსავლური კულტურა, ალექსანდრე მაკედონელის მონარქიის დაშლიდან რომის მიერ საბერძნეთისა და აღმოსავლეთის დაპყრობამდე.

25. მხატვრულ ხერხს, რომლის საშუალებითაც შესაძლებელია სხვადასხვა აზრისა თუ იდეის არაპირდაპირ, იგავურად, სიმბოლოების საშუალებით გამოხატვა, \_\_\_\_\_ ეწოდება.

26. ადამიანის გამოსახულებას, გათვლილს წინიდან აღქმაზე \_\_\_\_\_ ეწოდება.

27. \_\_\_\_\_ ნახევარწრიული მოხაზულობის, ნახევარგუმბათით გადახურული არქიტექტურული კონსტრუქციაა.

28. ძვ. წ. III ათასწლეულის ეგეოსური კულტურის მარმარილოს მცირე ზომის ქანდაკებებს ადამიანის პირობითი გამოსახულებით \_\_\_\_\_ კერპებად მიიჩნევენ.

29. XVIII საუკუნის მხატვრულ მიმდინარეობას, რომლის წარმომადგენლებიც შთაგონების წყაროდ კლასიკურ ანტიკურ ხელოვნებას მიიჩნევდნენ, \_\_\_\_\_ ეწოდება.



დავალება № 30- 37 (თითოეული სწორი პასუხი 1 ქულა). „ჭეშმარიტია-მცდარია“

ინსტრუქცია: შეაფასეთ ჭეშმარიტია თუ მცდარი მოცემული მტკიცებულება და მონიშნეთ შესაბამისი უჯრა. თუ მიიჩნევთ, რომ მტკიცებულება მცდარია, საგანგებოდ გამოყოფილ არეში ჩაწერეთ მცდარად შეფასებული მტკიცებულების სწორი ფორმულირება. მხოლოდ მცდარის შესაბამისი უჯრის მონიშვნის შემთხვევაში პასუხი სწორად არ ჩაითვლება.

შენიშვნა: თუ ფიქრობთ, რომ ფორმულირება მცდარია და თვლით, რომ მტკიცებულებაში მოცემული განმარტება თავისთავად სწორადაა ჩამოყალიბებული, თუმცა მოცემული ტერმინის ან/და სიტყვის ახსნას არ წარმოადგენს, მაშინ განმარტება უცვლელი დატოვეთ და იმავე განმარტებისათვის მოძებნეთ და მიუსადაგეთ შესაბამისი ტერმინი ან/და სიტყვა.

დავალება №    ჭ        ა   

ფთხმყოიხტ მქარია, ხეგან მონოქრომული ფე-  
ხტი მონსულსვა, გოქმუჯი ფეხტი.

30. ფერი სინათლის გარეშე არ არსებობს. სინათლის სხივის გარდატეხით სხვადასხვაგვარ ფერს ვიღებთ.

31. აბსტრაქციულია ყველა ის კომპოზიცია, სადაც სასურათე სიბრტყეზე გამოსახულებები სიმეტრიულადაა განაწილებული.

32. ლომის ტანით, არწივის თავითა და ფრთებით გამოსახულ მითიურ არსებას გრიფონი ეწოდება.

33. რაიმე თემის საფუძველზე შექმნილ სხვადასხვაგვარ ვარიაციას იმპროვიზაცია ეწოდება.

34. სურათს ან რელიეფს, რომელიც ორი თანაბარი ზომის, ერთმანეთზე ანჯამებით გადაბმულ პანოზეა გამოსახული, მრავალკარედი (პოლიპტიქი) ეწოდება.

35. ქრისტეს, მარიამ ღვთისმშობლის, რომელიმე წმინდანის, ან ბიბლიური ეპიზოდის გამოსახულებას პორტრეტი ეწოდება.

36. პერფორმანსი ხელოვნების ფორმაა, რომელიც 1960-იანი წლებიდან ხდება პოპულარული და სახვითი ხელოვნების, დრამის, ცეკვისა და მუსიკის გამომსახველობით საშუალებებს აერთიანებს.

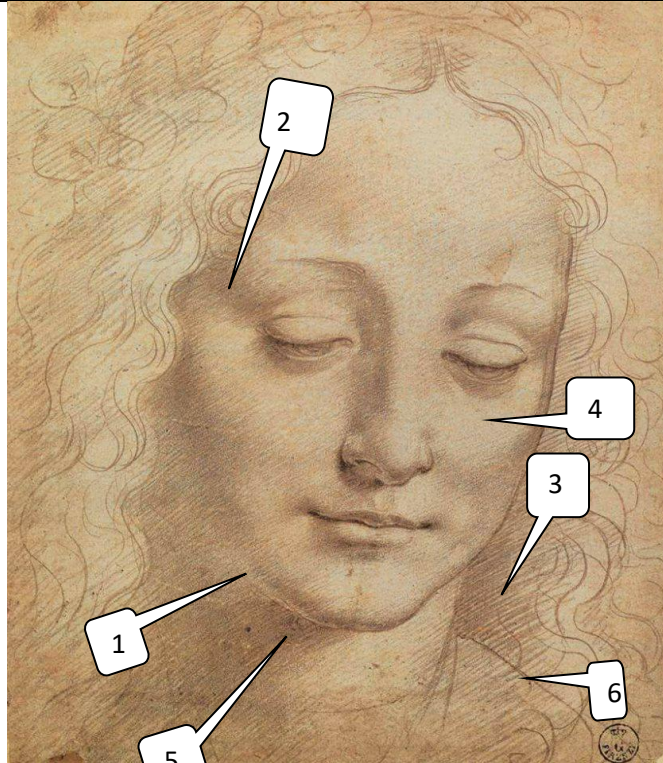


37. ფერწერული ნაწარმოების წარმოდგენილი დეტალი რენესანსის ეპოქის სტილისტიკას გამოხატავს.



**დავალება № 38** (თითოეული სწორი პასუხი 1 ქულა). **დაადგინეთ შესაბამისობა**

**ინსტრუქცია** - სურათზე წარმოდგენილია ლეონარდო და ვინჩის მიერ შექმნილი გრაფიკული პორტრეტი. სურათის შესაქმნელად გამოყენებულია სახვითი ხელოვნების საშუალებები და ხერხები, რომელთა დასახელებები მოცემულია ჩამონათვალში:



- ა. შუქი;
- ბ. გრადაცია;
- გ. შტრიხი;
- დ. დაცემული ჩრდილი;
- ე. ჩრდილი;
- ვ. მონასმი;
- ზ. კონტური.
- თ. რეფლექსი

ჩამონათვალში სახვითი ხელოვნების საშუალებებისა და ხერხების (ელემენტებისა და პრინციპების) 8 (ა, ბ, გ, დ, ე, ვ, ზ, თ) დასახელებაა მოცემული. 6 მათგანი (1, 2, 3, 4, 5, 6) მითითებულია ლეონარდო და ვინჩის სურათზე. შეუსაბამეთ ჩამონათვალს სურათზე მითითებული სახვითი ხელოვნების საშუალებებისა და ხერხების აღმნიშვნელი რიცხვები და შესაბამისი უჯრა პასუხების ცხრილში X-ით მონიშნეთ. პასუხები გადაიტანეთ პასუხების ფურცელზე.

## წერითი დავალებების ინსტრუქცია

ყურადღებით გაეცანით დავალებებს და გაიაზრეთ ისინი.

ნაშრომი შესრულებული უნდა იყოს გასაგები ხელწერით. ის მონაკვეთები, რომელთა ამოკითხვაც გაძნელდება, არ გასწორდება და შეფასებისას მხედველობაში არ იქნება მიღებული.

ოთხივე წერით დავალებას თან ახლავს მითითებები. ამ მითითებებს უნდა უპასუხოთ ისე, რომ ნაშრომი აზრობრივად ერთიანი, მთლიანი გამოვიდეს და არ იყოს კითხვებზე ცალ-ცალკე გაცემული პასუხების მექანიკური ჯამი.

ჩამოაყალიბეთ თქვენი აზრი ნათლად, მკაფიოდ და დასაბუთებულად. ნაშრომი შეფასდება იმის მიხედვით, თუ რამდენად ჩანს მასში არგუმენტირებისა (საკუთარი მოსაზრებების მაგალითებით დასაბუთების) და დამოუკიდებელი აზროვნების უნარი.

მსჯელობა უნდა იყოს ლოგიკურად გამართული, აზრი გასაგებად გამოხატული.

გადაიტანეთ ნაშრომი პასუხების ფურცელზე.

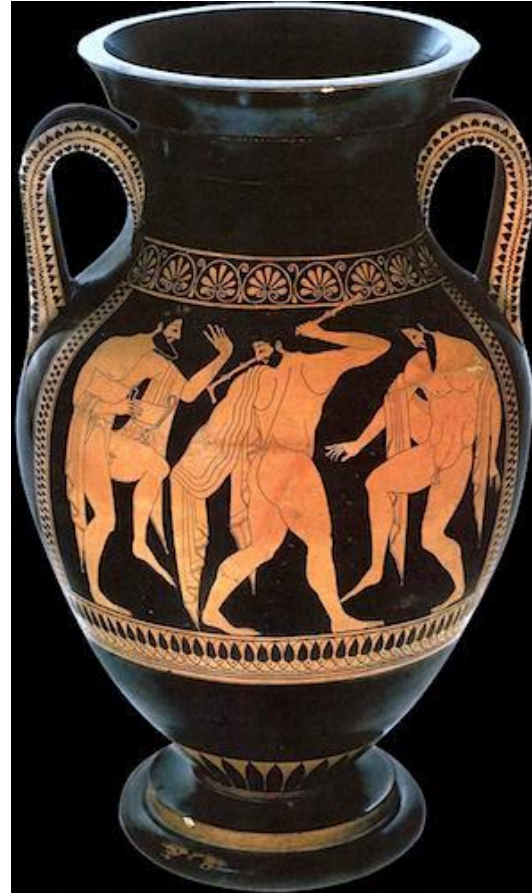
პასუხების ფურცელში დაშვებული შეცდომა გადახაზეთ, ფრჩხილებში ნუ ჩასვამთ და ნურც დაჯღაბნით.



**დავალება № 39** (4 ქულა). მიაკუთვნეთ წარმოდგენილი ფერწერული ნიმუში გარკვეულ მხატვრულ ეპოქას ან/და მიმდინარეობას. ხელოვნების ნიმუშისა და თქვენ მიერ დასახელებული პერიოდისათვის დამახასიათებელ მხატვრულ ნიშნებზე არგუმენტირებული მსჯელობით გაამყარეთ თქვენი მოსაზრება.

**შეასრულეთ წერითი დავალება შემდეგი მითითებების მიხედვით:**

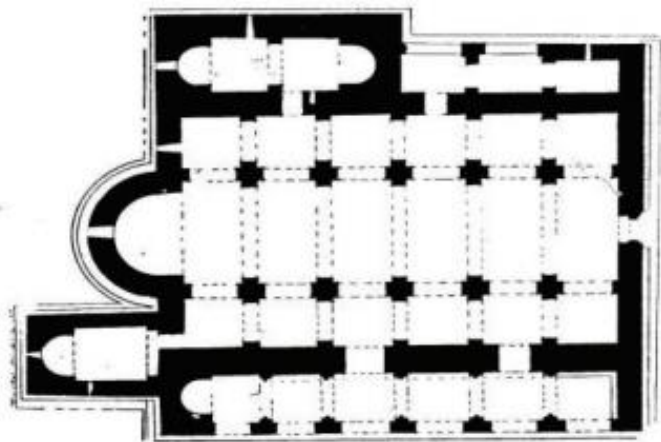
1. გაანალიზეთ წარმოდგენილი სურათის მხატვრული თავისებურებები ფორმისა და სახვითი საშუალებების მიხედვით;
2. თქვენ მიერ გაანალიზებული სახვითი საშუალებების მიხედვით მიაკუთვნეთ სურათი მხატვრულ სტილს/მიმდინარეობას;
3. განმარტეთ თქვენ მიერ დასახელებული მხატვრული სტილის/მიმდინარეობის ზოგადი თავისებურება;
4. იმსჯელეთ სტილის/მიმდინარეობისა და სურათის მხატვრულ-სტილურ შესაბამისობაზე.



დავალება № 40 (4 ქულა). რომელი კულტურისა და ხელოვნების რომელი დარგის ნიმუშებია წარმოდგენილი ფოტოზე? გააანალიზეთ ისინი მხატვრული თავისებურებებისა და სახვითი საშუალებების მიხედვით. რომელ საკითხზე იმსჯელებდით ამ ორი ნამუშევრის შედარებისას? პასუხი დაასაბუთეთ!

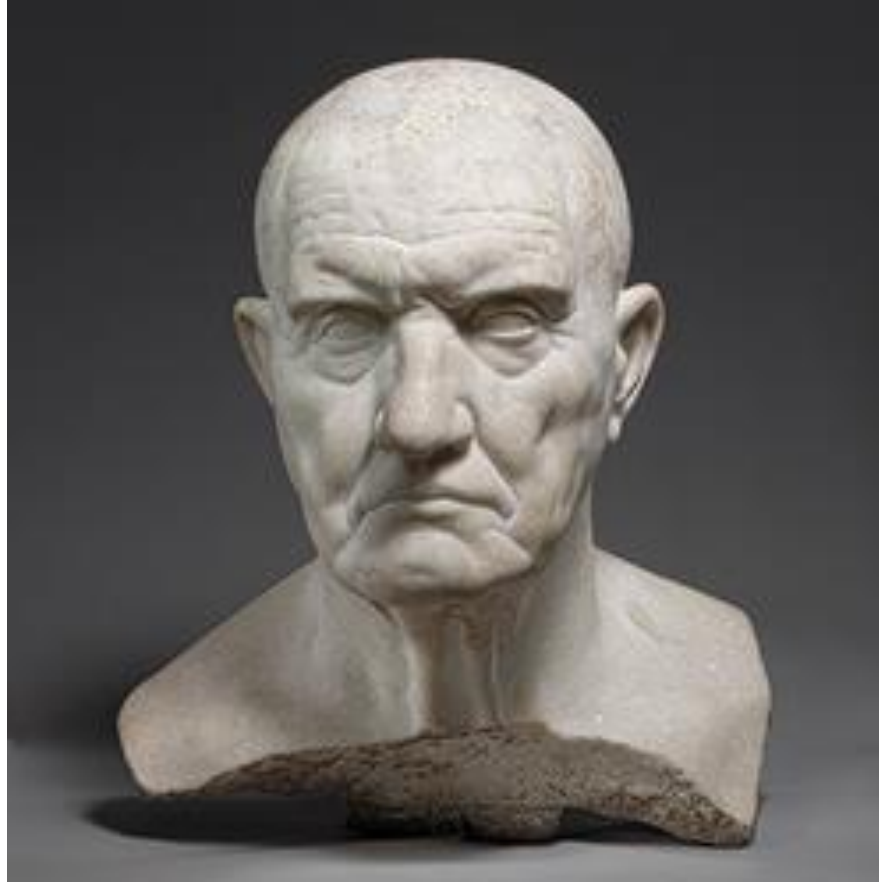


**დავალება № 41 (4 ქულა).** საილუსტრაციო მასალაზე ბოლნისის სიონის ტაძარი და მისი არქიტექტურული გეგმაა წარმოდგენილი. დაადგინეთ შესაბამისობა არქიტექტურულ გეგმასა და ტაძარს შორის, გამოთქვით მოსაზრება და დაასაბუთეთ, შესაძლებელია თუ არა ვიმსჯელოთ არქიტექტურული ნაგებობის თავისებურებებზე გეგმის მიხედვით?



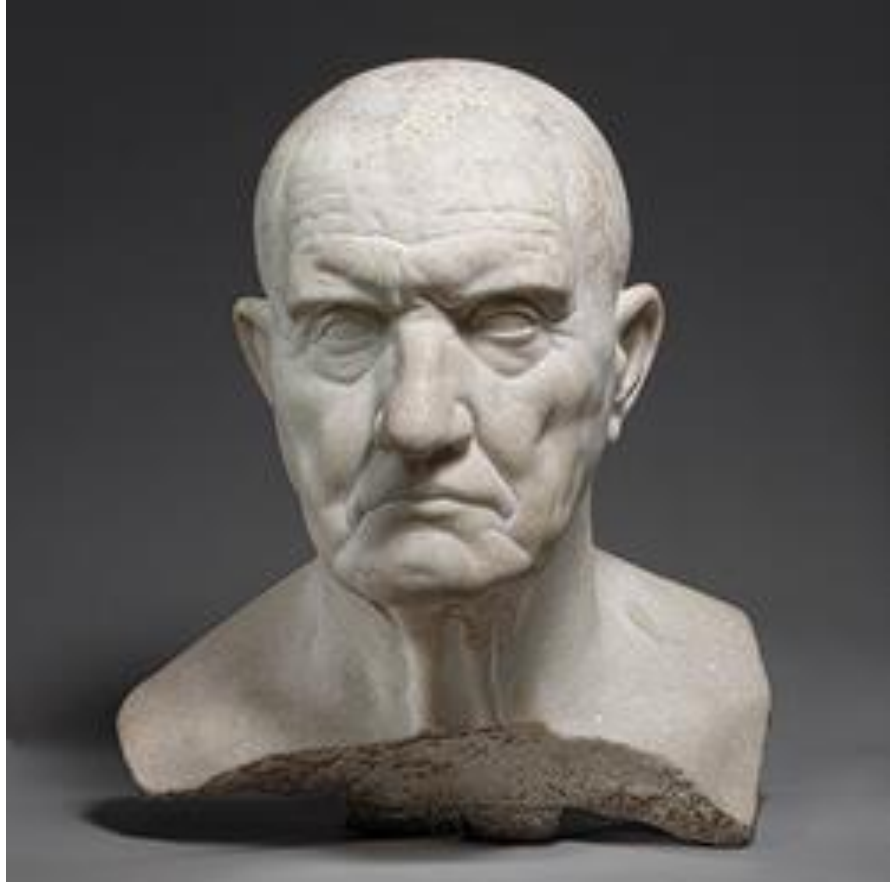
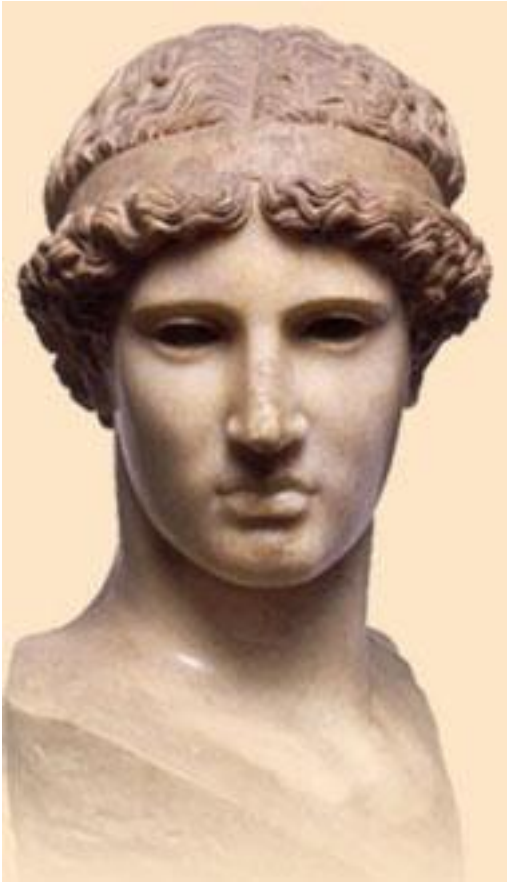
დავალება № 42 (15 ქულა). გამოიყენეთ ქვემოთ მოცემული რეპროდუქციები და მითითებების 4 პუნქტის მიხედვით შეასრულეთ დავალება.

შეადარეთ გამოსახულებები ერთმანეთს:

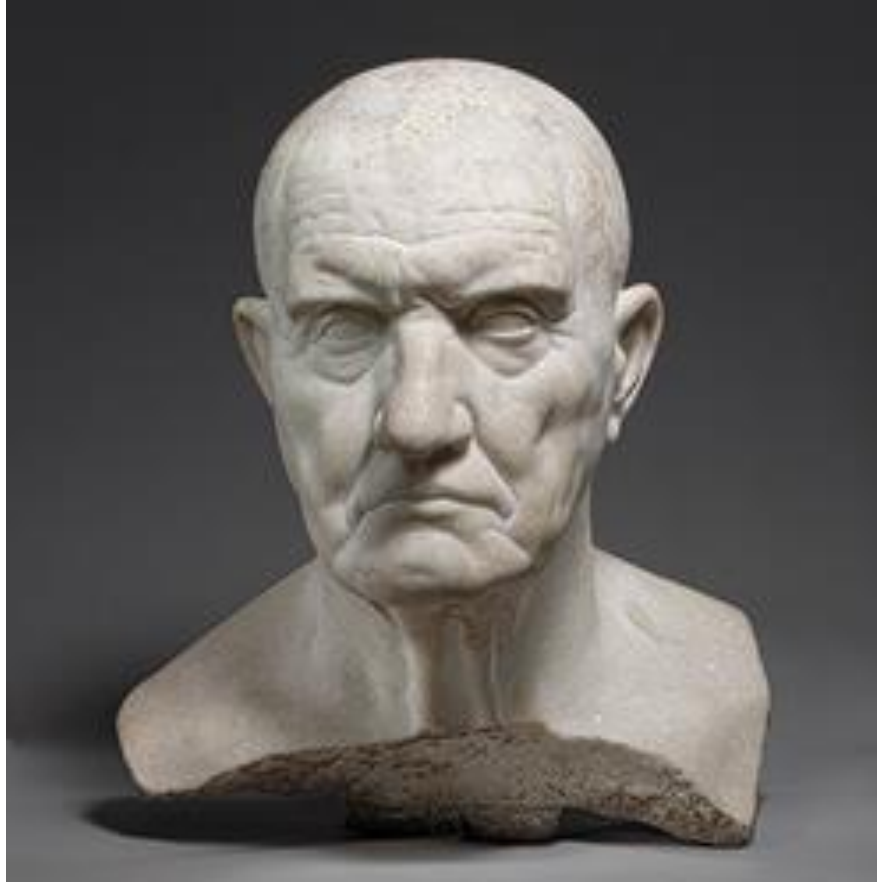
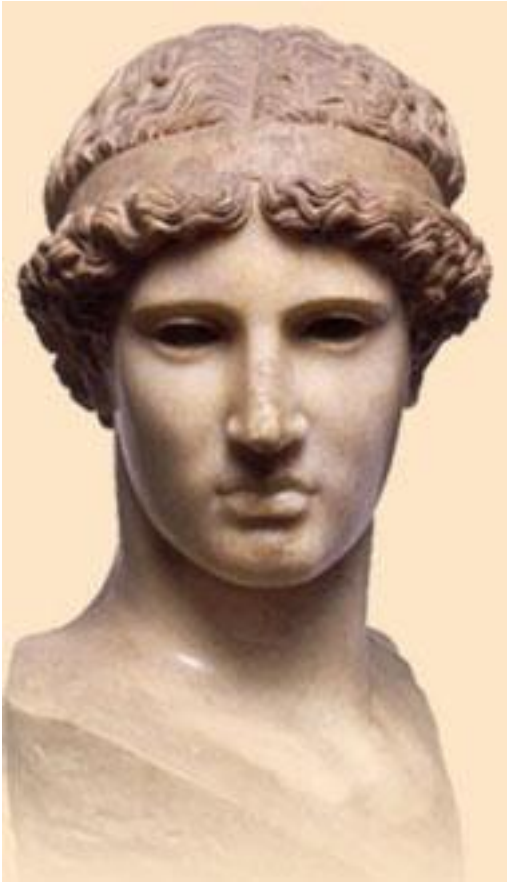


42.1 (5 ქულა). დაადგინეთ ხელოვნების ნიმუშების საერთო და განმასხვავებელი მხატვრული ნიშნები:  
რა თემაზეა შექმნილი ხელოვნების ნიმუშები? ხელოვნების რომელი დარგის ნიმუშებია წარმოდგენილი? რომელი სახვითი საშუალებები და სახვითი ხერხებია ავტორების მიერ გამოყენებული აზრისა და იდეის გამოსახატად და/ან ხასიათის შესაქმნელად?

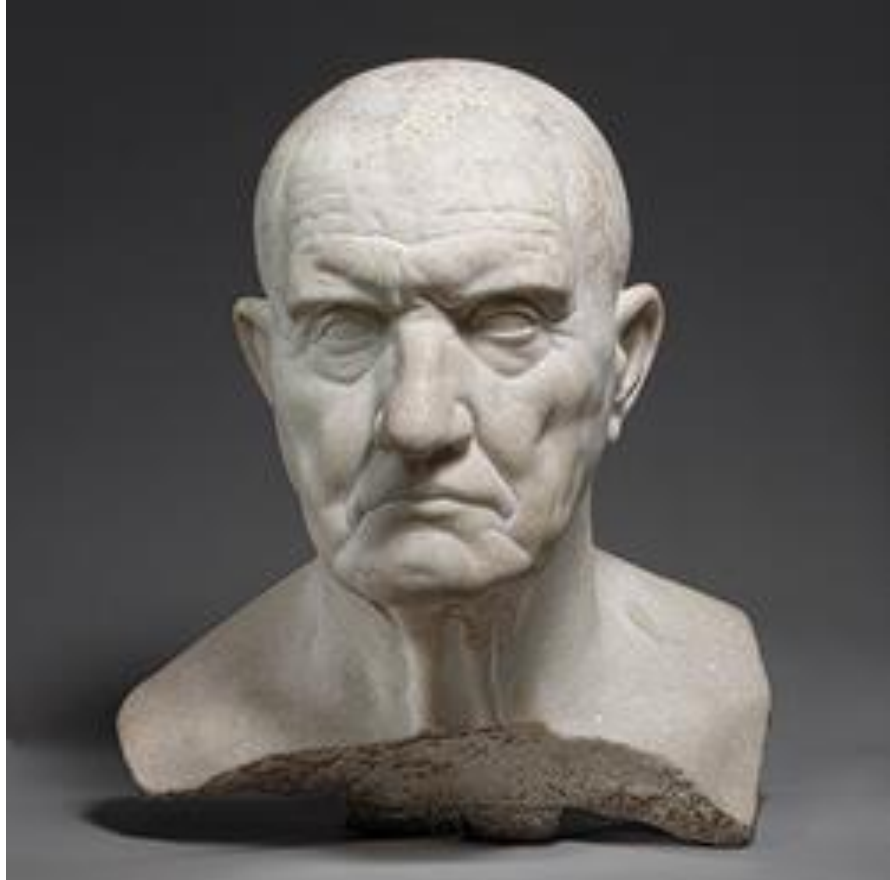
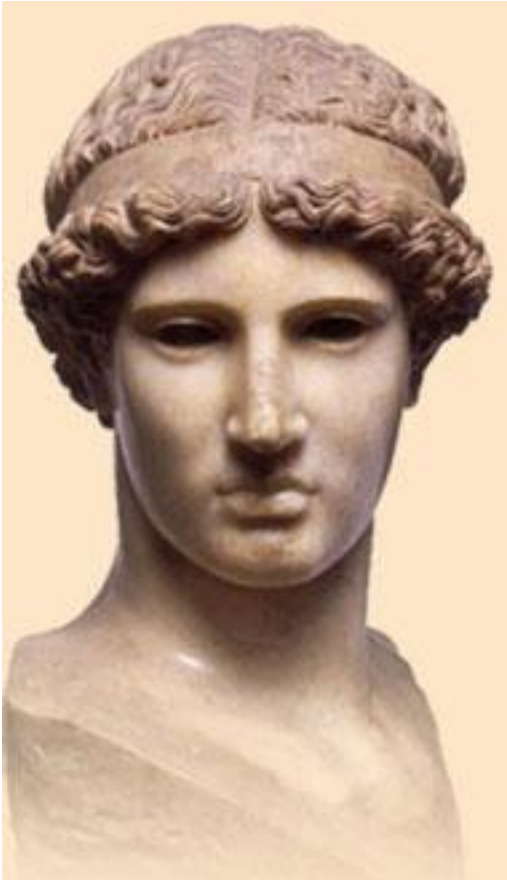




**42.2 (4 ქულა).** ხელოვნების თითოეული ნიმუში სტილური მახასიათებლების მიხედვით მიაკუთვნეთ ხელოვნების ისტორიის გარკვეულ პერიოდს. დაასაბუთეთ თქვენი მოსაზრება!



42.3 (4 ქულა). განიხილეთ წარმოდგენილი ხელოვნების ნიმუშები ისტორიულ, რელიგიურ და კულტურულ კონტექსტში. იმსჯელეთ, ახდენს თუ არა გავლენას ისტორიის, რელიგიისა და კულტურის თავისებურებები ხელოვნების განვითარებაზე, რამდენადაა ეს გავლენები ასახული მოცემულ გამოსახულებებზე. თქვენი მოსაზრებები გაამყარეთ არგუმენტებით.



42.4 (2 ქულა). გამოხატეთ საკუთარი დამოკიდებულება ხელოვნების ნიმუშების მიმართ, დაასაბუთეთ თქვენი მოსაზრება.